

# Qui l'eût... crues ?



# Qui l'eût... crues ?

*Julien OSTER*

*Chef du bureau données méthodes*

*Direction départementale des territoires des Vosges*

**A la recherche des indices après une inondation.**

**Le risque d'inondation a toujours été une réalité pour les territoires traversés par des cours d'eau, avec des conséquences parfois très importantes.**

**Or, une crue laisse des traces de son passage sur les terres qu'elle submerge.  
Où, comment et pourquoi recueillir ces indices ?**

**Participons ensemble à l'enquête !**





***Crues de la Vésubie (2020) et du Pas-de-Calais (2023)***



***Epinal, Quai des bons enfants, en décembre 1919 et aujourd'hui***

# Une laisse de crue, c'est quoi ?



C'est une « trace » laissée lors d'une crue

Quand une crue inonde les terres, elle va laisser derrière elle des « indices » de son passage

Pourquoi, c'est intéressant ?

Parce que cela permet de matérialiser le plus haut niveau atteint par la crue

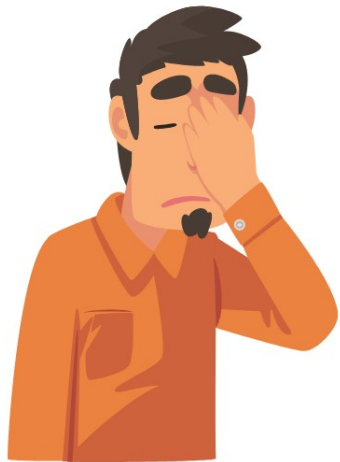
# Une laisse de crue, c'est quoi ?

Ce sont des dépôts de boues, de débris ou des phénomènes de décoloration.



# Le recueil des indices

Il se fait juste après le maximum de l'inondation,  
sous réserve de conditions acceptables



Sinon... les indices risquent de disparaître

- nettoyage ;
- disparitions naturelle

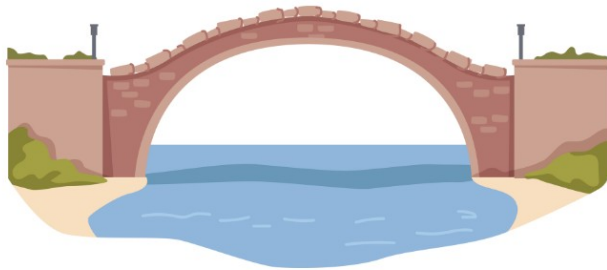
Après la crue, il restera une possibilité :  
les témoignages





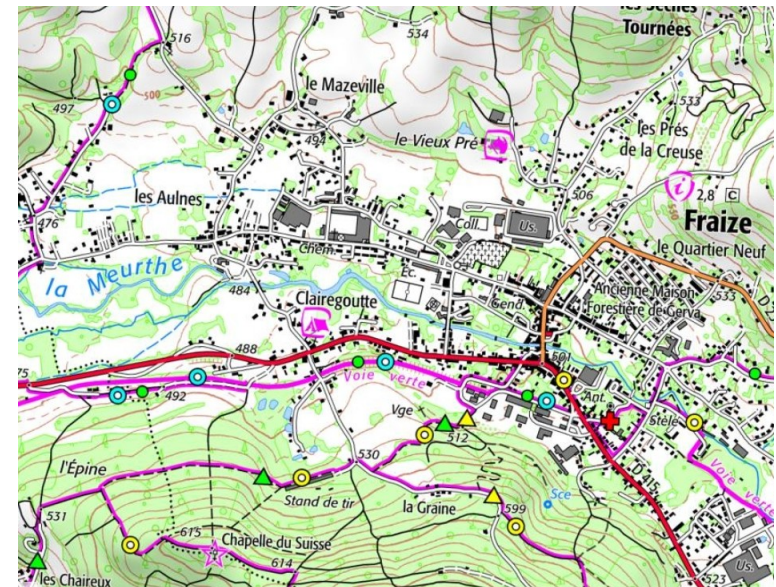
# Le recueil des indices – Où chercher ?

Les lieux les plus propices sont les ponts et les obstacles à l'écoulement de l'eau, plus ou moins proches du cours d'eau



# Le recueil des indices – le relevé

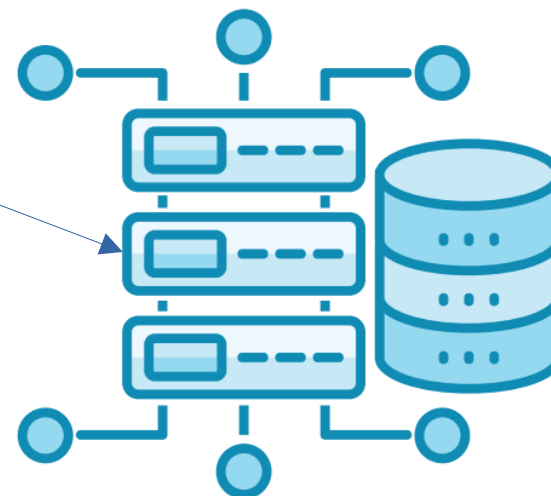
Il s'agit de noter toutes les informations utiles sur une fiche, en précisant la situation géographique = donnée géolocalisée



# Le recueil des indices – le relevé



Les informations font l'objet d'une saisie numérique directe ou au retour de mission. C'est la « bancarisation ».



# Le recueil des indices – le marquage

Il s'agit de marquer la laisse de crues pour la retrouver facilement :

- un marquage à la bombe de peinture
- la mise en place d'un repère



# Le recueil des indices – précautions

Il ne faut peut-être pas s'y fier...



# Le recueil des indices – précautions

Il ne faut peut-être pas s'y fier...



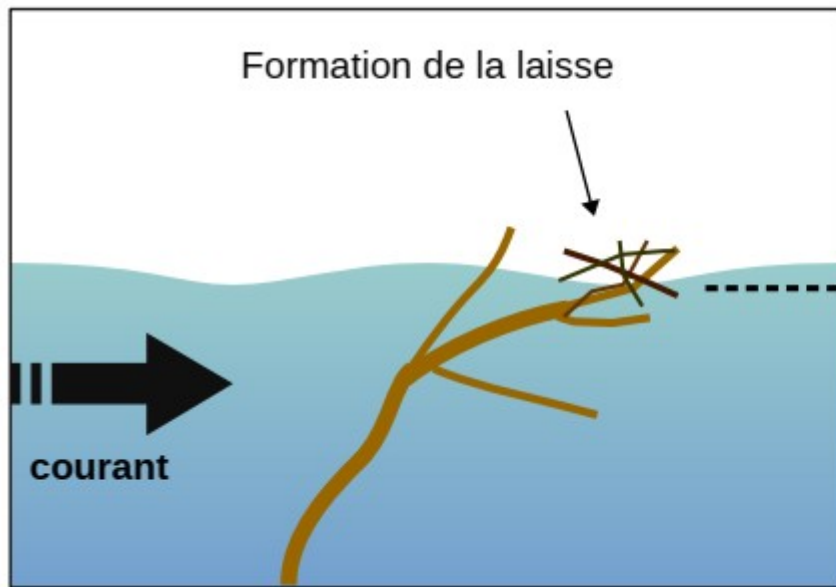
# Le recueil des indices – précautions

Il ne faut peut-être pas s'y fier...

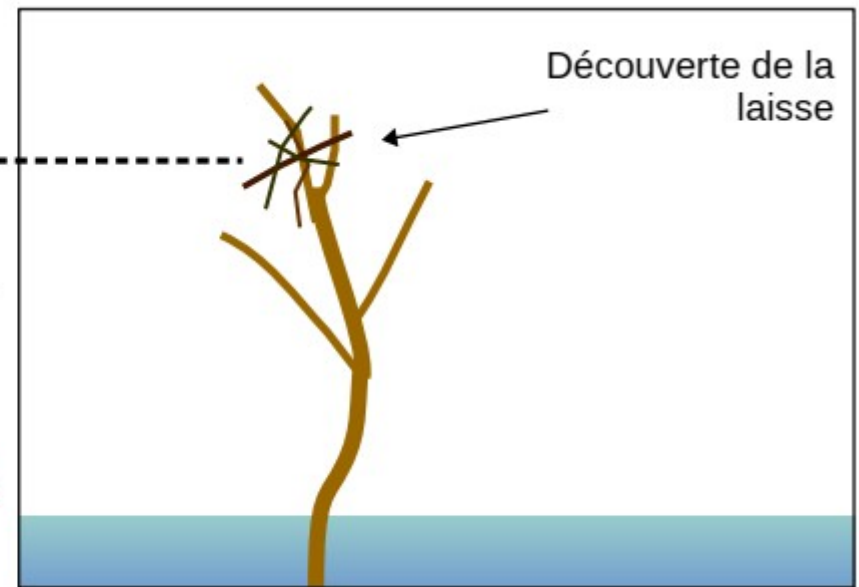


# Le recueil des indices – précautions

Il ne faut peut-être pas s'y fier...



Pendant l'inondation



Après l'inondation



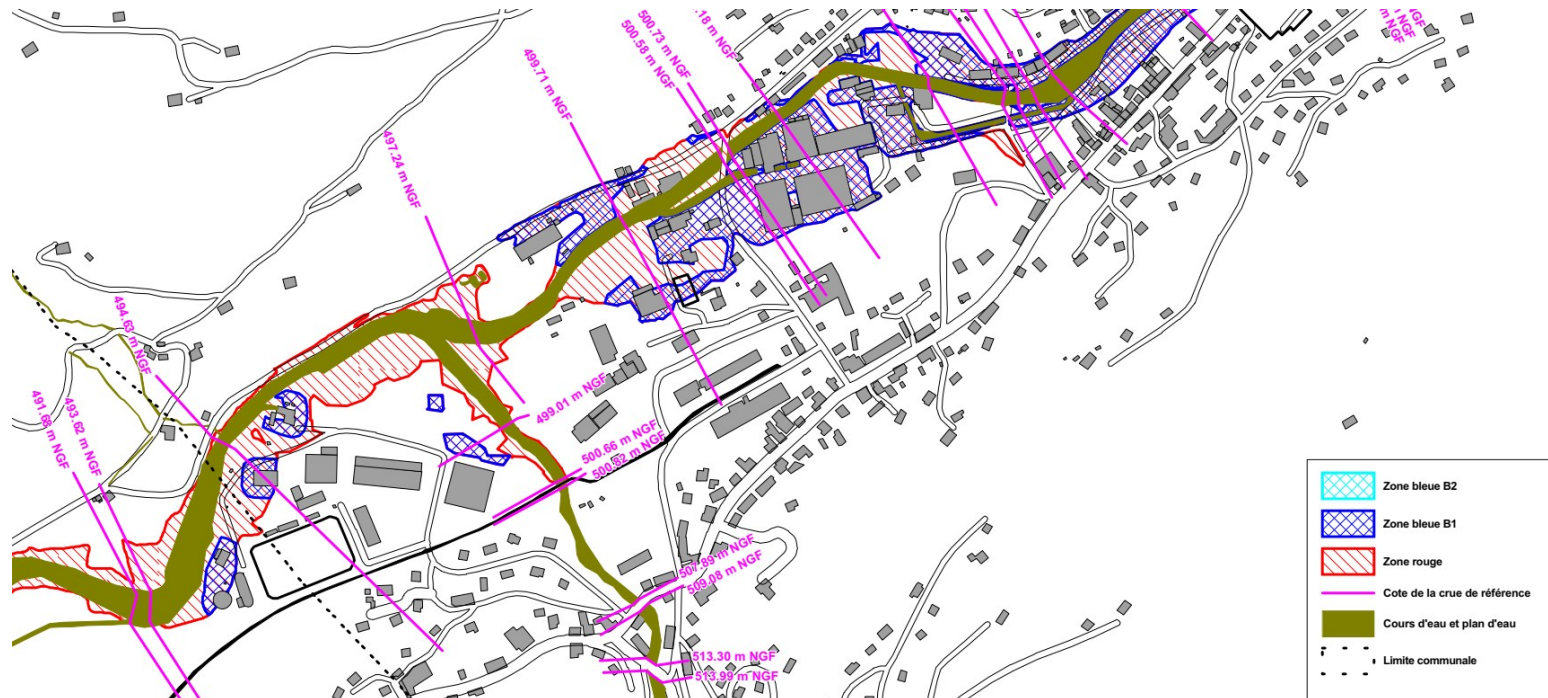


# Les usages

Pour la connaissance et la prévention

Réaliser des études hydrauliques dans le cadre de la mise en place de plan de prévention des risques inondations

Informers les citoyens



# Les usages

Pour la connaissance et la prévision

Les TRI (territoires à risques importants d'inondation)

Pour protéger :

- l'habitat ;
- les activités économiques.

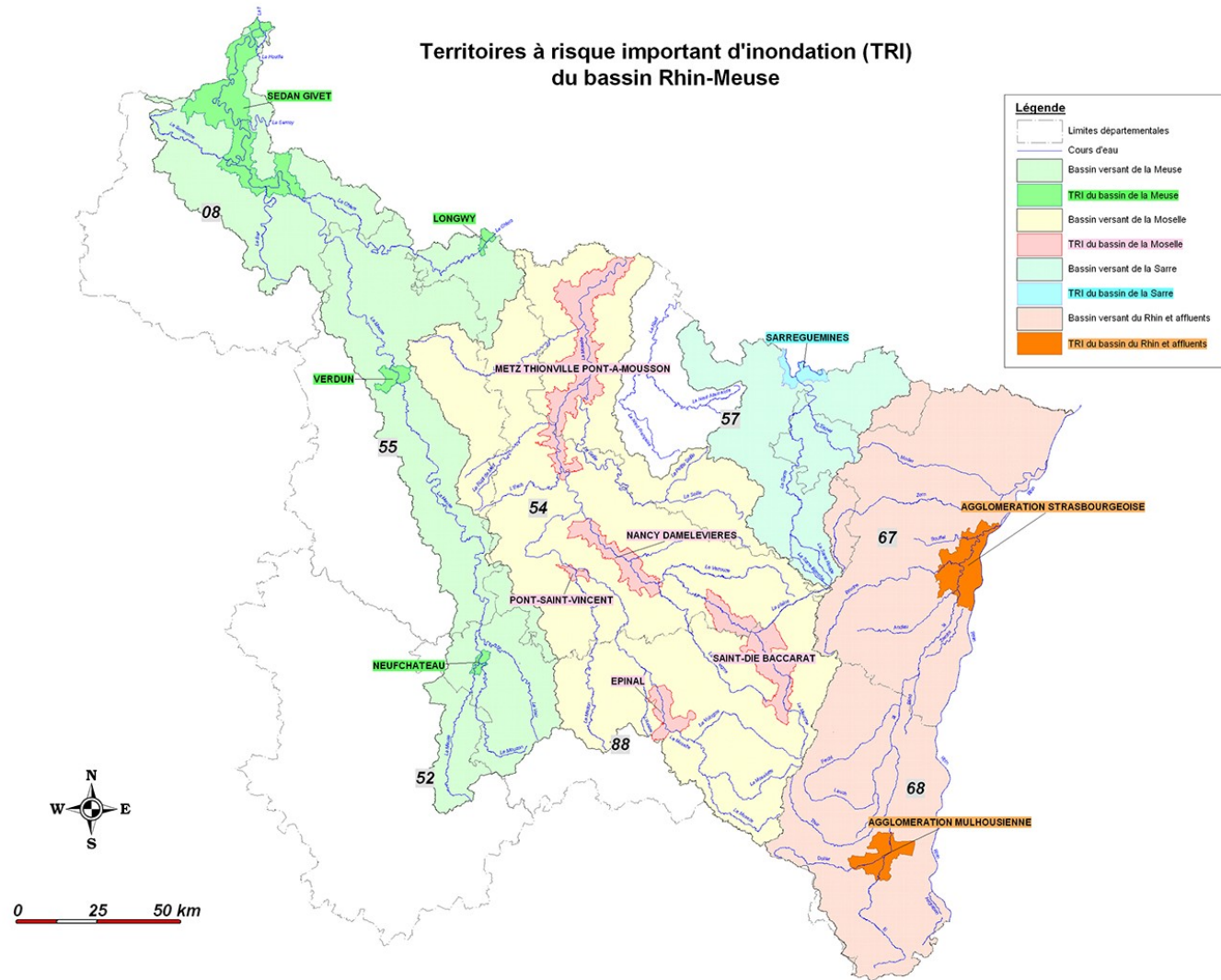


12 TRI dans le bassin Rhin-Meuse

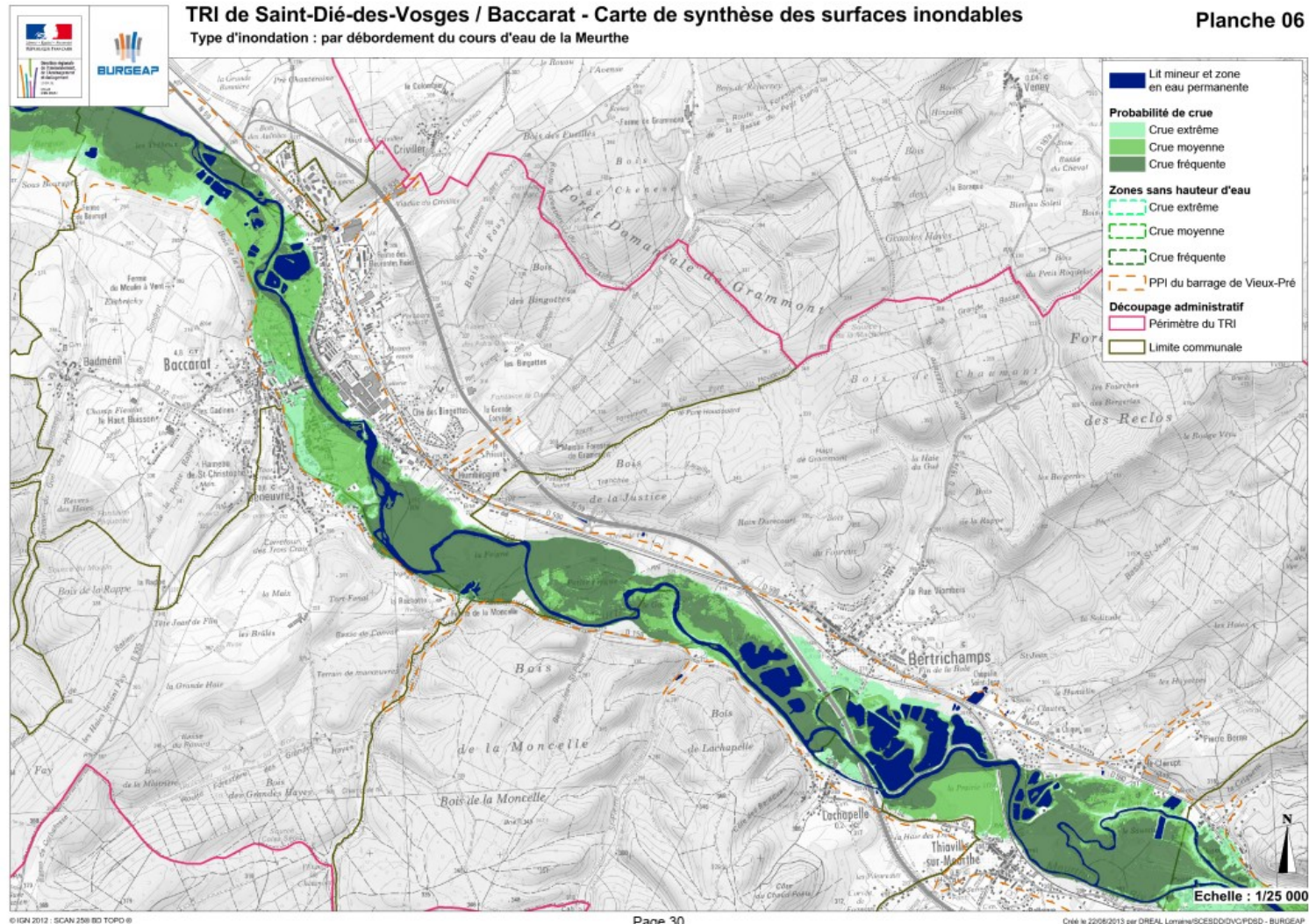
Réalisation d'un atlas



# Les usages



# Les usages



# Les usages

## Pour la gestion de crise

Informers les autorités et les secours et identifier les enjeux

<https://www.vigicrues.gouv.fr/>

Accueil > Seine-Nord-Est > Territoire Meuse-Moselle > Station Mirecourt [Crues] (Madon)

### Station Mirecourt [Crues] (Madon)

Recevoir des avertissements

Commentaires à la station

**i** **Prévision** : Pas de valeurs de prévision de hauteurs sur la station pour cette période...

Graphique Zone inondable Observation Prévision Info station

Mirecourt [Crues] (Madon) - Hauteurs - 05/08/2024 14:24

Afficher les données sur : 1 jour 3 jours 7 jours 14 jours 30 jours Zoom init.



Légende

—●— Mirecourt [Crues] (Madon)    - - - Crue de décembre 2001 - 3.7 m    - - - Crue du 15 octobre 2013 - 2.51 m

Sur ce site, vous pouvez accéder aux 30 derniers jours de données non expertisées (en heure légale à la station). Pour des données plus anciennes déjà bancarisées, vous pouvez consulter le site <https://www.hydro.eaufrance.fr/>. Sinon, vous pouvez contacter directement le service de prévision des crues dont dépend la station.

# VIGICRUES



# Les usages

Pour l'aménagement du territoire

Tenir compte des inondations dans la conception des projets de routes, de constructions,...



# Repérez-les tous !

Les repères de crues sont répertoriés sur une plateforme nationale



The screenshot shows the 'Repères de crues' website interface. At the top, there are logos for the République Française and VIGICRUES, along with the text 'Repères de crues' and 'Plateforme nationale collaborative'. Navigation links for 'Se connecter' and 'Créer un compte' are visible. Below the header, there are search and contribution options: 'Rechercher', 'Contribuer', 'En savoir plus', and 'Nouveautés'. The main content area features a search bar with 'Recherche par repère' selected and 'Recherche par site' as an alternative. A sidebar on the left contains filters for 'Unité de gestion' (set to 'Indifférent'), 'Département' (set to 'Choisir'), 'Commune' (empty), 'Cours d'eau/mer' (set to 'Choisir'), and 'Uniquement avec photos'. The main map area displays a map of Europe with numerous blue circular markers, each containing a number representing a flood gauge. The text '82826 résultat(s) trouvé(s)' is shown above the map, and '0 résultat(s) sélectionné(s)' is shown below it. A 'zoomer sur...' search bar is located above the map. The map is credited to '© OpenStreetMap contributors'.



# Repérez-les tous !

Tout le monde peut contribuer à améliorer la connaissance des crues

The screenshot shows the 'Repères de crues' website interface. At the top, there are logos for the République Française and GICRUES, along with the text 'Repères de crues Plateforme nationale collaborative'. Navigation links include 'Se connecter' and 'Créer un compte', both circled in red. Below the navigation bar, there are search and contribution options: 'Rechercher' and 'Contribuer' (circled in red). The main content area features a search filter panel on the left with the following options:

- Unité de gestion: Indifférent
- Autour de moi:
- Département: Choisir
- Commune: [input field]
- Commune limitrophe:
- Cours d'eau/mer: Choisir
- Uniquement avec photos:

The main map area displays '82826 résultat(s) trouvé(s)' and a map of France with numerous blue circular markers indicating flood points. A zoom control is visible on the left side of the map. The text '0 résultat(s) sélectionné(s)' is shown at the bottom of the map area. The footer of the map area includes the text '© OpenStreetMap contributors.' and a small 'REPÈRES DE CRUES' logo in the top right corner of the map area.

# Repérez-les tous !

Tout le monde peut contribuer à améliorer la connaissance des crues

[https://www.dailymotion.com/video/x56gw4h\\_qu-est-ce-que-la-plateforme-collaborative-des-reperes-de-crues\\_news](https://www.dailymotion.com/video/x56gw4h_qu-est-ce-que-la-plateforme-collaborative-des-reperes-de-crues_news)



**Merci pour votre attention !**

**Des questions ?**

