

**L'Atlas de la Biodiversité Communale
de l'Eurométropole de Strasbourg :**
**Connaissance de la biodiversité, valorisation des données
et sensibilisation des publics**

**Festival International de Géographie
de Saint-Dié-des-Vosges**

2024

Marine Millard – Cheffe de projet « Nature en ville »

Financé
par



GOUVERNEMENT

*Liberté
Égalité
Fraternité*



OFB
OFFICE FRANÇAIS
DE LA BIODIVERSITÉ



Financé par
l'Union européenne

NextGenerationEU

1. Présentation du projet

Les ABC
L'ABC de l'EMS

2. Amélioration de la connaissance

Flore
Faune
Milieux
Animation

3. Valorisation des données

Atlas cartographique
Fiches faune
Fiches actions habitats
Fiches milieux d'intérêt
Fiche bilan stationnel

4. Sensibilisation des publics

Cartographie
Exposition
Balades ludiques
Dépliants communaux
Livrets taxonomiques

5. Colloque ABC

1. Présentation du projet

Les ABC



Portés par des structures publiques

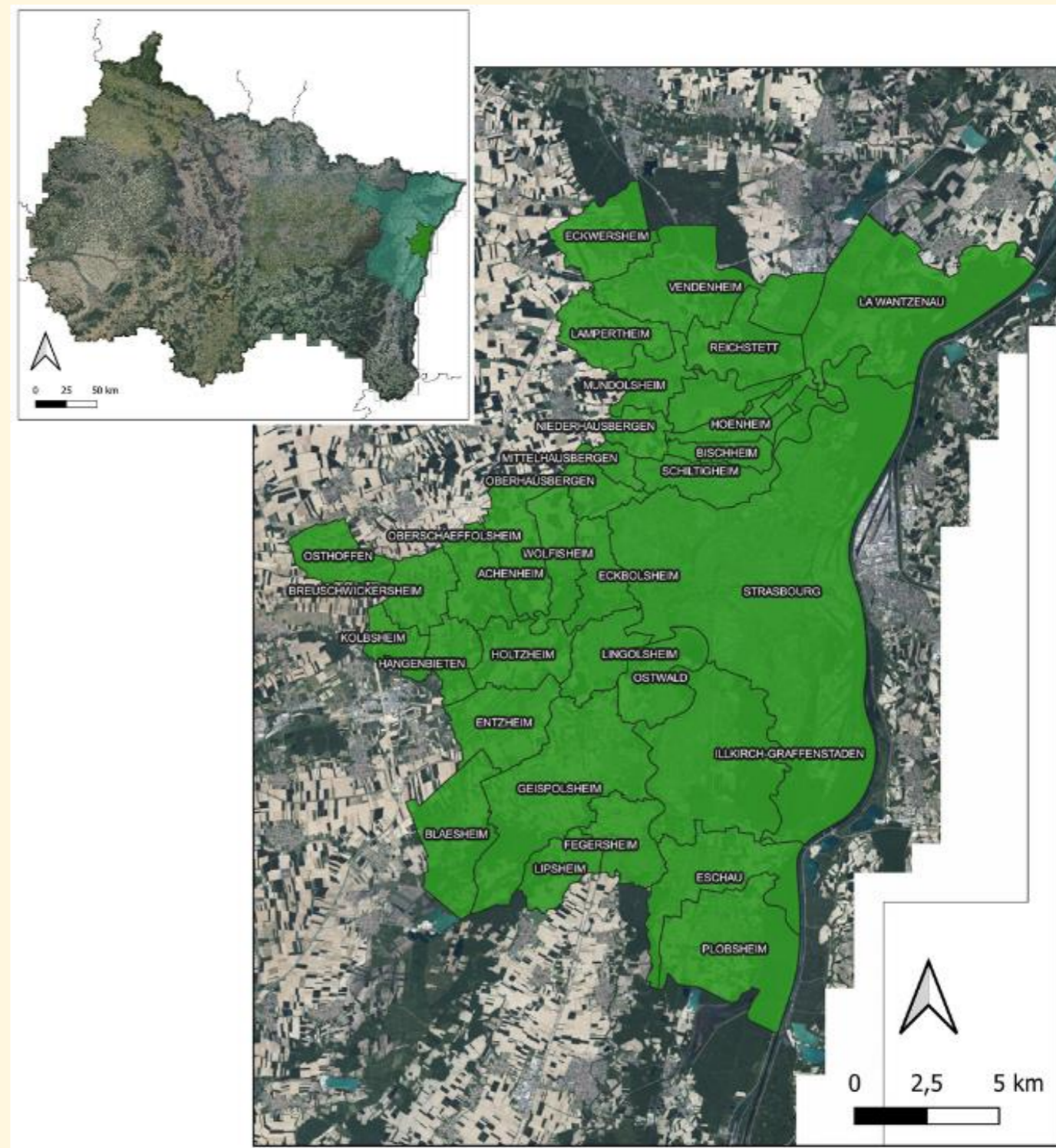
Financés par l'Office Français de la Biodiversité



L'ABC de l'EMS

Les inventaires ont été réalisés :

- Sur les 33 communes de l'EMS
- En 2022 et 2023



Le territoire de l'EMS avec ses 33 communes

L'ABC de l'EMS

Avec des partenaires locaux :

- L'association **Office des Données Naturaliste du Grand-Est** (ODONAT) et ses 7 associations spécialisées.
- Le groupement d'intérêt public **Conservatoire Botanique d'Alsace** (CBA).
- L'association **Strasbourg Initiation Nature Environnement** (SINE)



2. Amélioration de la connaissance



127 837 données récoltées

2. Amélioration de la connaissance - Flore

Flore

Commune	Nombre d'espèces			
	Avant ABC (2021)	Recensées par CBAL pendant ABC (2022-2023)	Après ABC (2023)	% gain par inventaires ABC CBAL (2022-2023)
Achenheim	1	205	209	98
Bischheim	77	188	260	43
Blaesheim	85	238	247	49
Breuschwickersheim	81	201	224	54
Eckbolsheim	77	198	264	46
Eckwersheim	257	199	368	0
Entzheim	81	216	242	55
Eschau	70	220	279	54
Fegersheim	77	221	281	51
Geispolsheim	221	250	388	7
Hangenbieten	2	188	196	95
Hoenheim	62	165	221	47
Holtzheim	101	206	274	38
Illkirch-Graffenstaden	155	219	399	16
Kolbsheim	2	203	211	95
La Wantzenau	205	321	425	27
Lampertheim	60	234	263	66
Lingolsheim	12	215	228	89
Lipsheim	0	223	226	99

Commune	Nombre d'espèces			
	Avant ABC (2021)	Recensées par CBAL pendant ABC (2022-2023)	Après ABC (2023)	% gain par inventaires ABC CBAL (2022-2023)
Mittelhausbergen	54	159	196	54
Mundolsheim	72	234	266	61
Niederhausbergen	63	186	221	56
Oberhausbergen	107	181	271	27
Oberschaeffolsheim	85	201	251	46
Osthoffen	118	176	230	25
Ostwald	100	248	323	46
Plobsheim	112	261	405	37
Reichstett	35	226	250	76
Schiltigheim	134	171	319	12
Souffelweyersheim	48	220	239	72
Strasbourg	602	276	860	32
Vendenheim	157	263	380	28
Wolfisheim	114	206	291	32
Total	583	718	900	15

Flore

Méthode : 1 jour d'inventaire botanique par commune

- **Aperçu global** de la commune
- Recherche de **zones méconnues**, intéressantes
- Recherche d'**espèces patrimoniales**

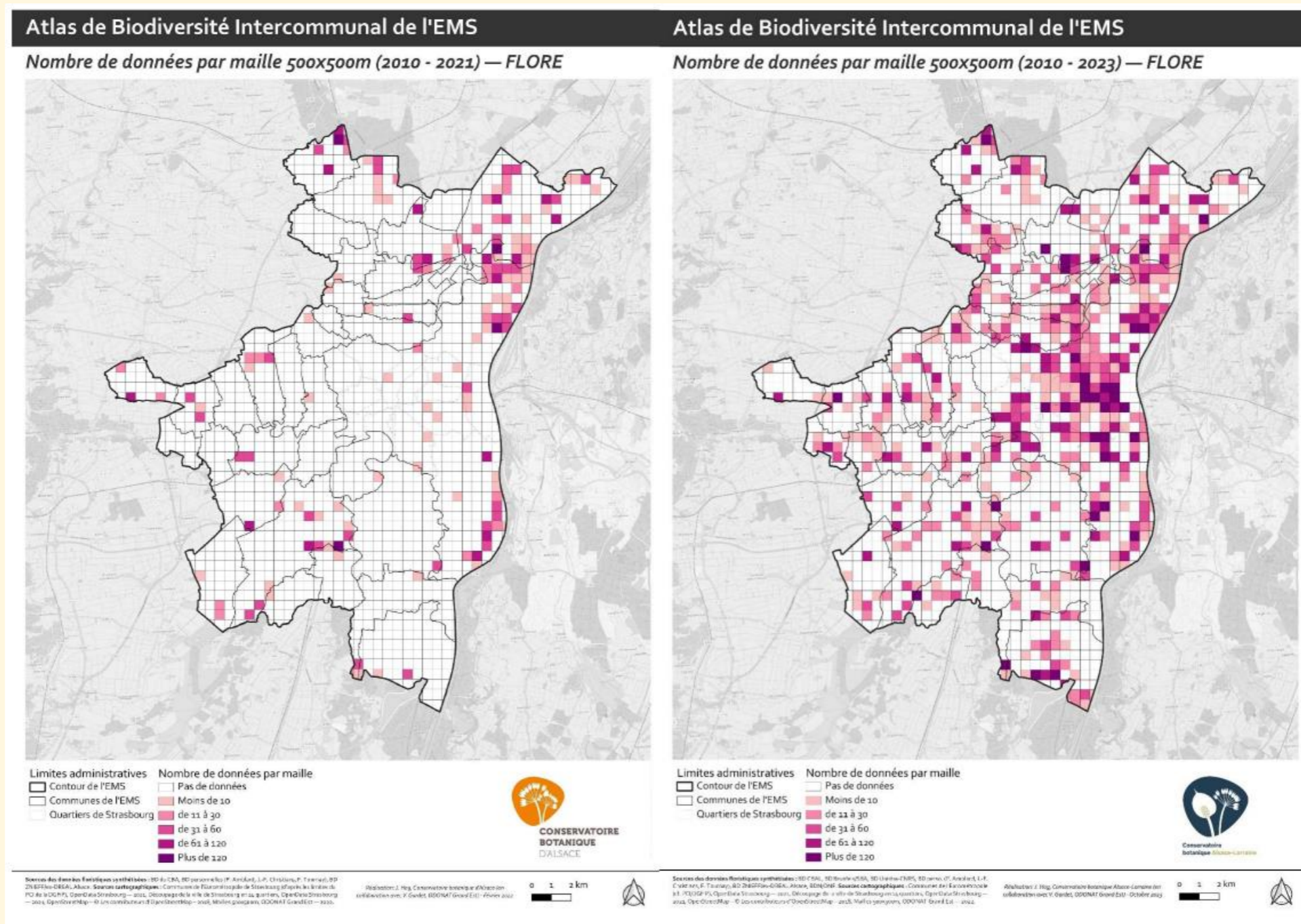
+ 15 % de données flore
900 espèces floristiques
dont **80** patrimoniales

Espèce patrimoniale : espèce protégé, menacée, rare ou ayant un intérêt scientifique ou symbolique

Flore

Cartographies descriptives de la biodiversité

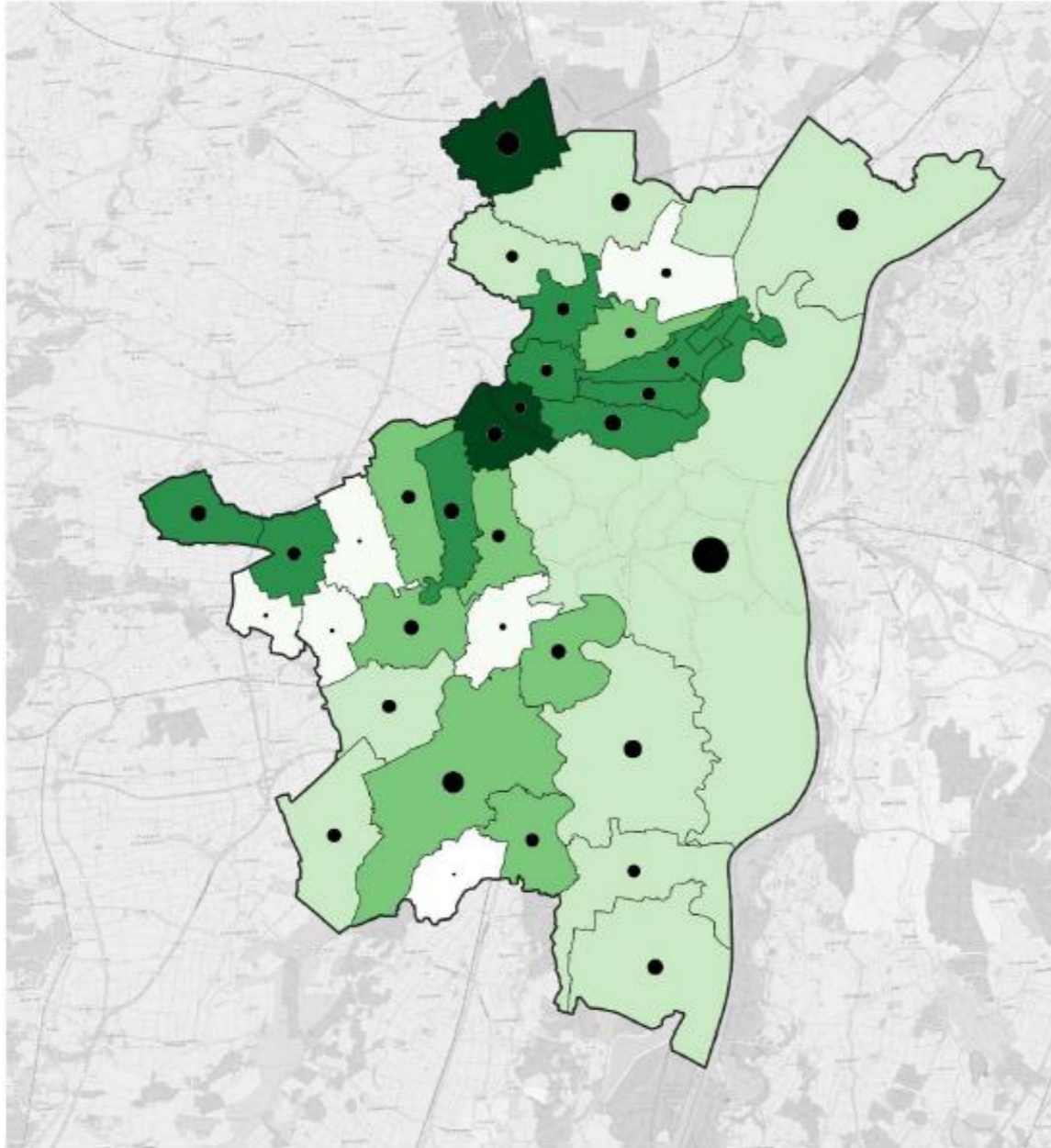
Par maille de
500m x 500m



2. Amélioration de la connaissance - Flore

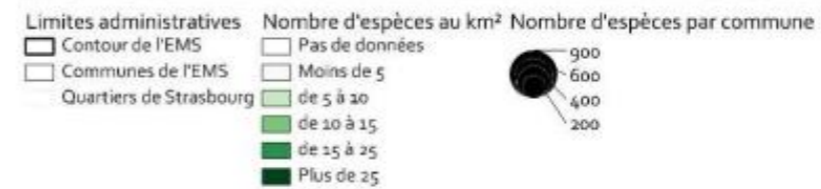
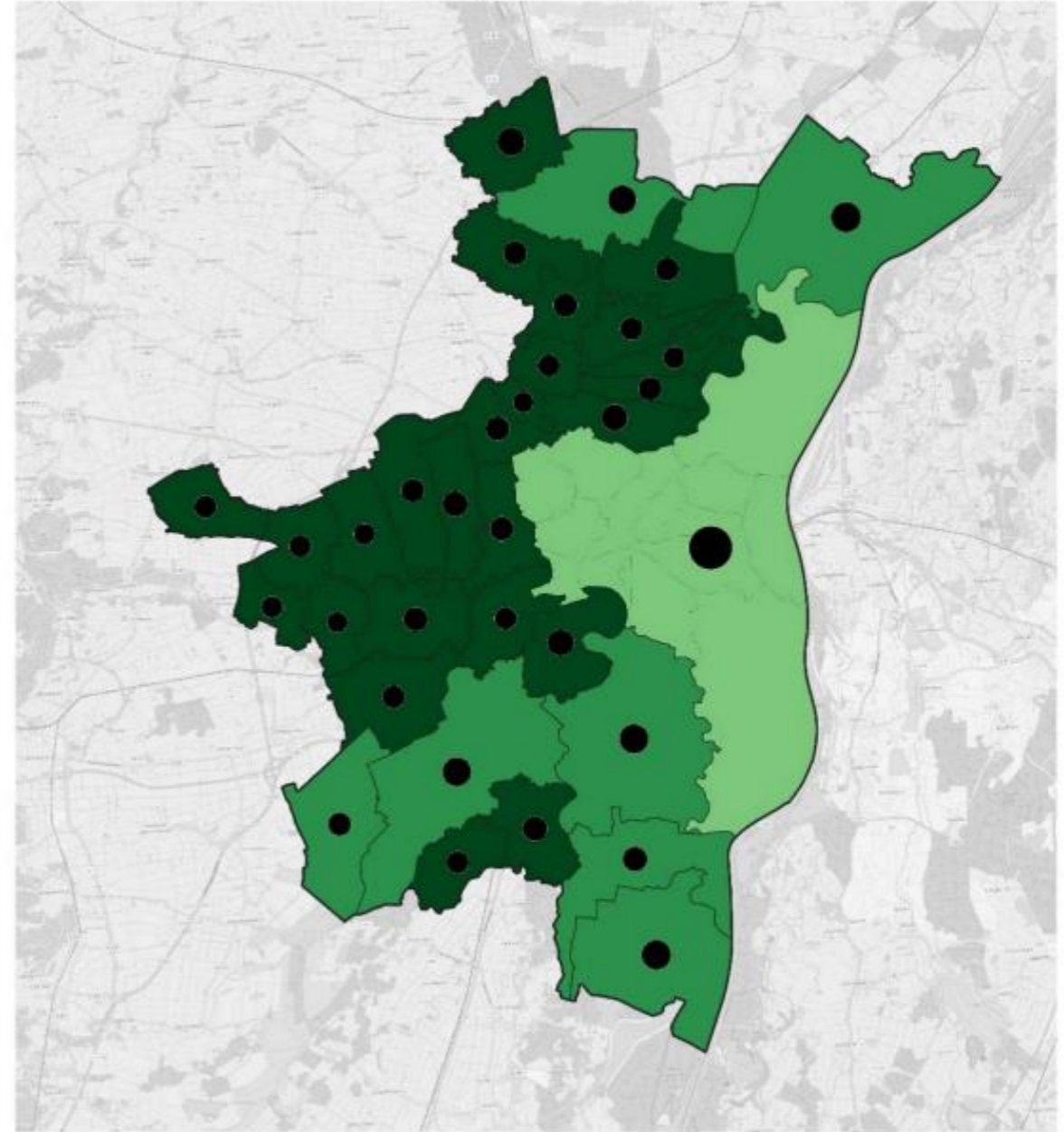
Atlas de Biodiversité Intercommunal de l'EMS

Nombre d'espèces par commune (2010 - 2021) — FLORE*



Atlas de Biodiversité Intercommunal de l'EMS

Nombre d'espèces par commune (2010 - 2023) — FLORE*



Sources des données floristiques synthétiques : BD CAR, BD Brique-CBA, BD Brique-CHRS, BD Brique-CP, Ancelet, J.-F., Crozier, F., Tournay, R. 2019. BD 2N & RYB-DREAL. Alsace. Sources cartographiques : Communes de l'Eurométropole de Strasbourg (à partir des limites de l'IGN), OpenData Strasbourg — 2023, Découpage de la ville de Strasbourg en quartiers, OpenData Strasbourg — 2023, OpenStreetMap — © Les contributeurs d'OpenStreetMap — 2023

* Précision des données prises en compte : jusqu'à 6000
Attestation : J. Heg. Conservatoire botanique d'Alsace (en collaboration avec Y. Garber, 02/04/2024) Grand Est - Février 2024

0 1 2 km



Sources des données floristiques synthétiques : BD CAR, BD Brique-CBA, BD Brique-CHRS, BD Brique-CP, Ancelet, J.-F., Crozier, F., Tournay, R. 2019. BD 2N & RYB-DREAL. Alsace. Sources cartographiques : Communes de l'Eurométropole de Strasbourg (à partir des limites de l'IGN), OpenData Strasbourg — 2023, Découpage de la ville de Strasbourg en quartiers, OpenData Strasbourg — 2023, OpenStreetMap — © Les contributeurs d'OpenStreetMap — 2023

* Précision des données prises en compte : jusqu'à 6000
Attestation : J. Heg. Conservatoire botanique Alsace-Lorraine (en collaboration avec Y. Garber, 02/04/2024) Grand Est - Octobre 2023

0 1 2 km



Faune

Taxons inventoriés :

Mammifères / Oiseaux / Reptiles / Amphibiens / Insectes

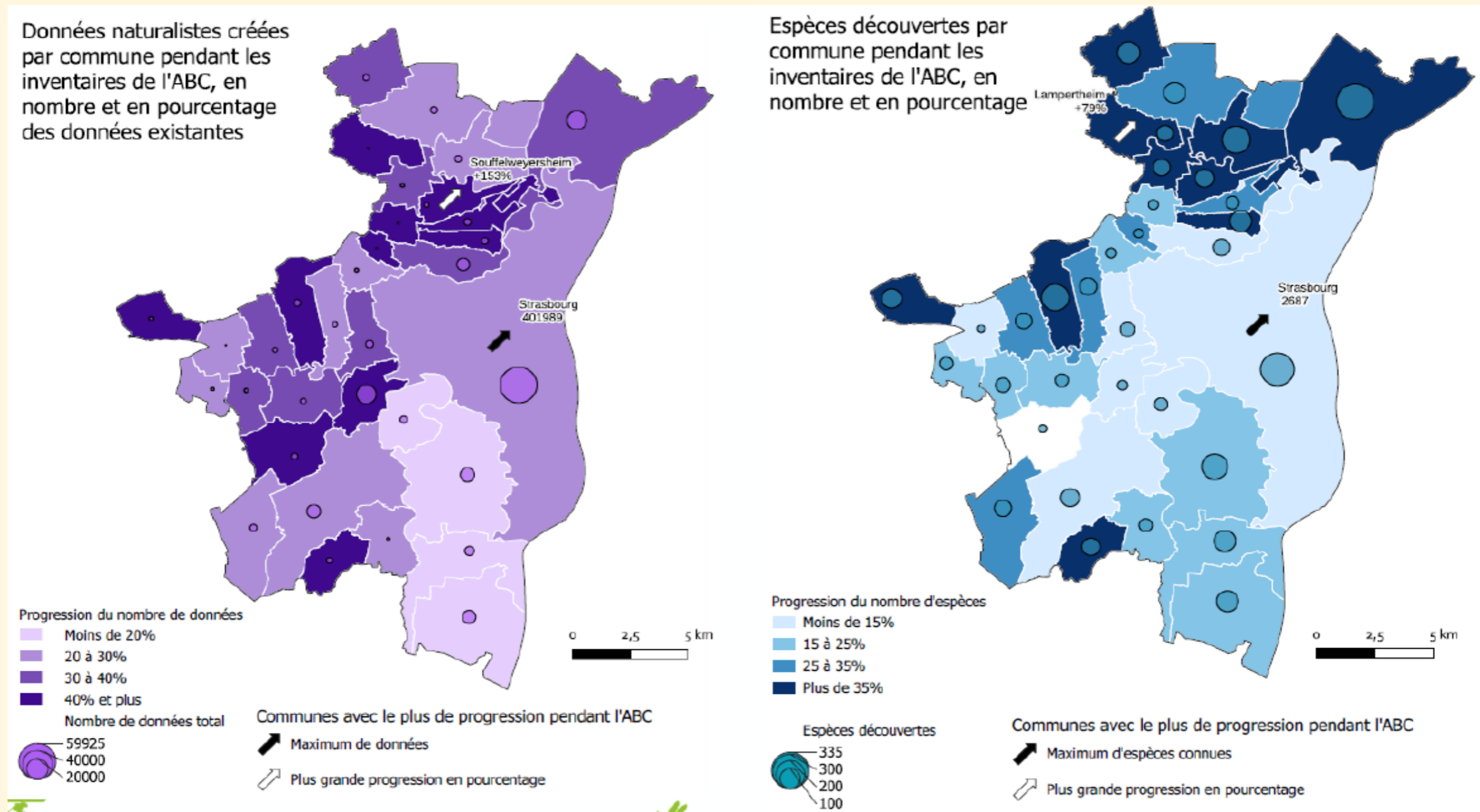
Méthodes : selon les taxons

- Secteurs ayant **peu de données**
- Parcelles **propriétés EMS**
- Recherche d'**espèces protégées**

+ 32 % de données faune
3567 espèces faunistiques
dont **858** patrimoniales

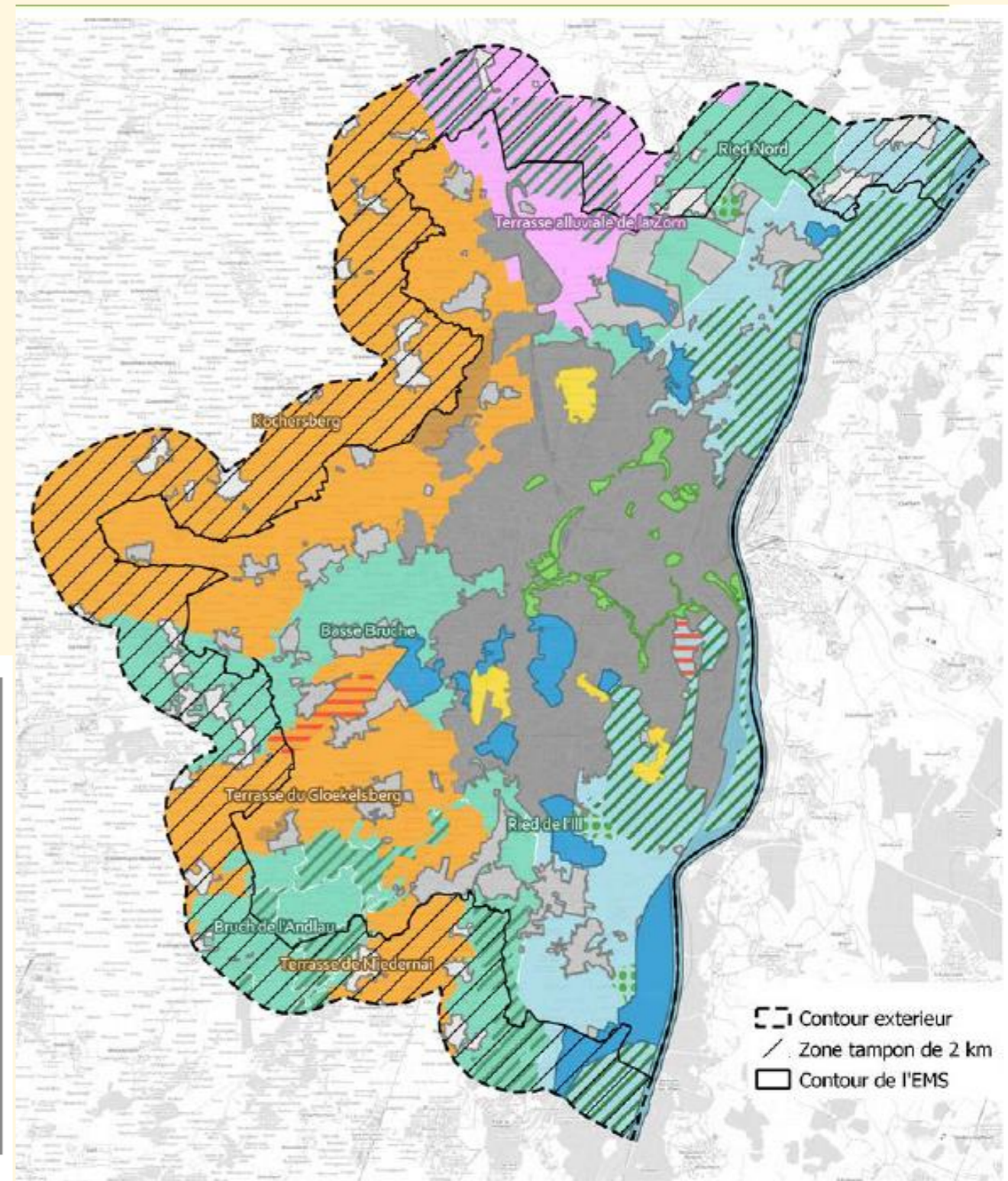
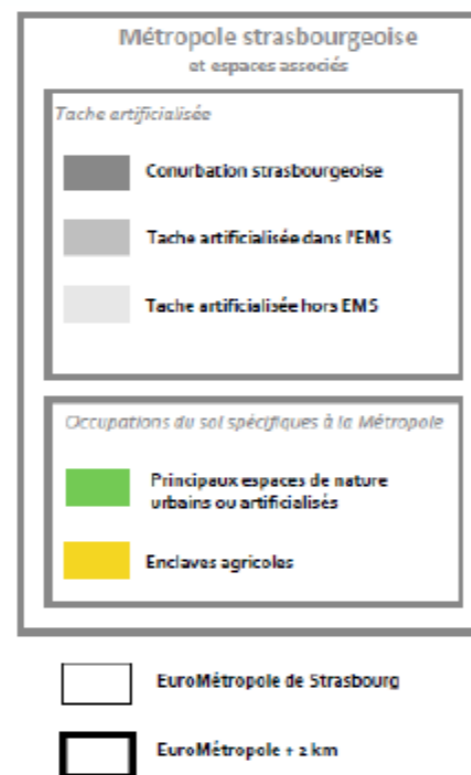
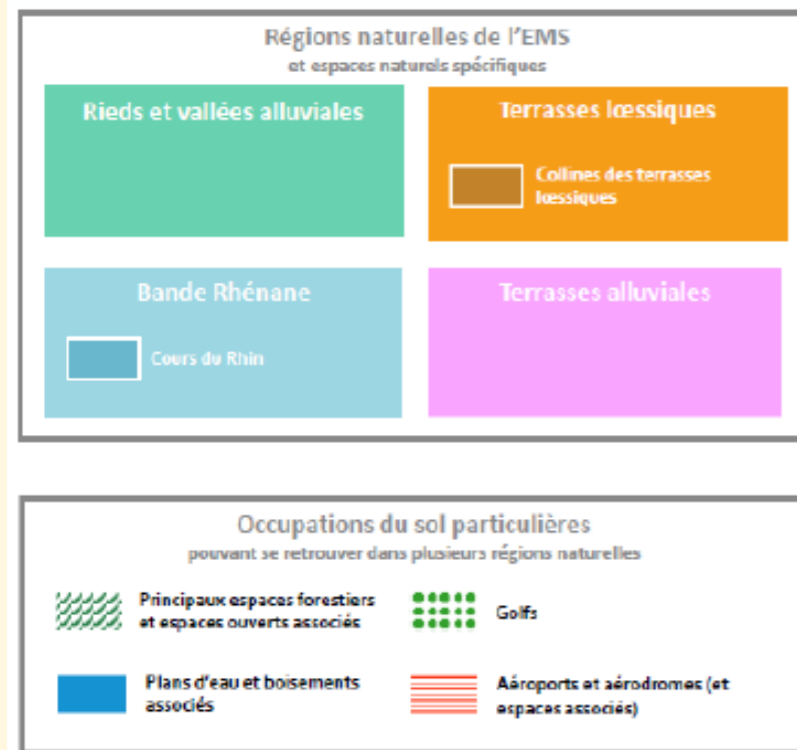
Faune

Cartographies descriptives de la biodiversité



Milieus

Cartographies des entités éco-géographiques



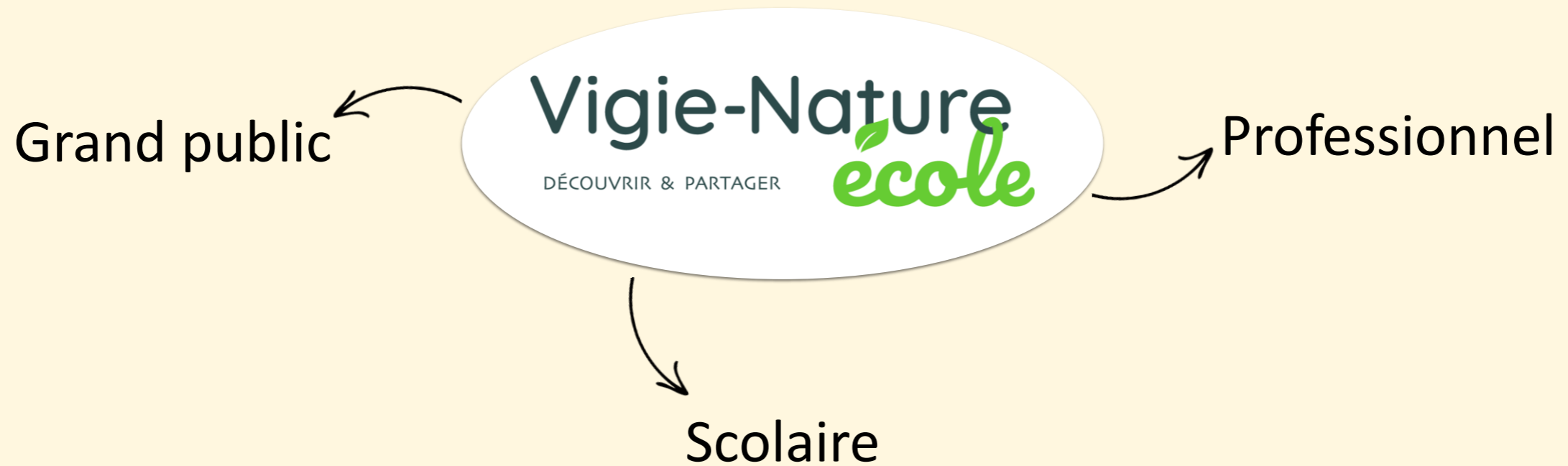
Sources: Communes de l'EMS et fond de carte - Openstreet Map
Zones urbanisées - OCS

Réalisation: ODOMAT Grand Est - Août 2023



0 2,5 5 km

Animations

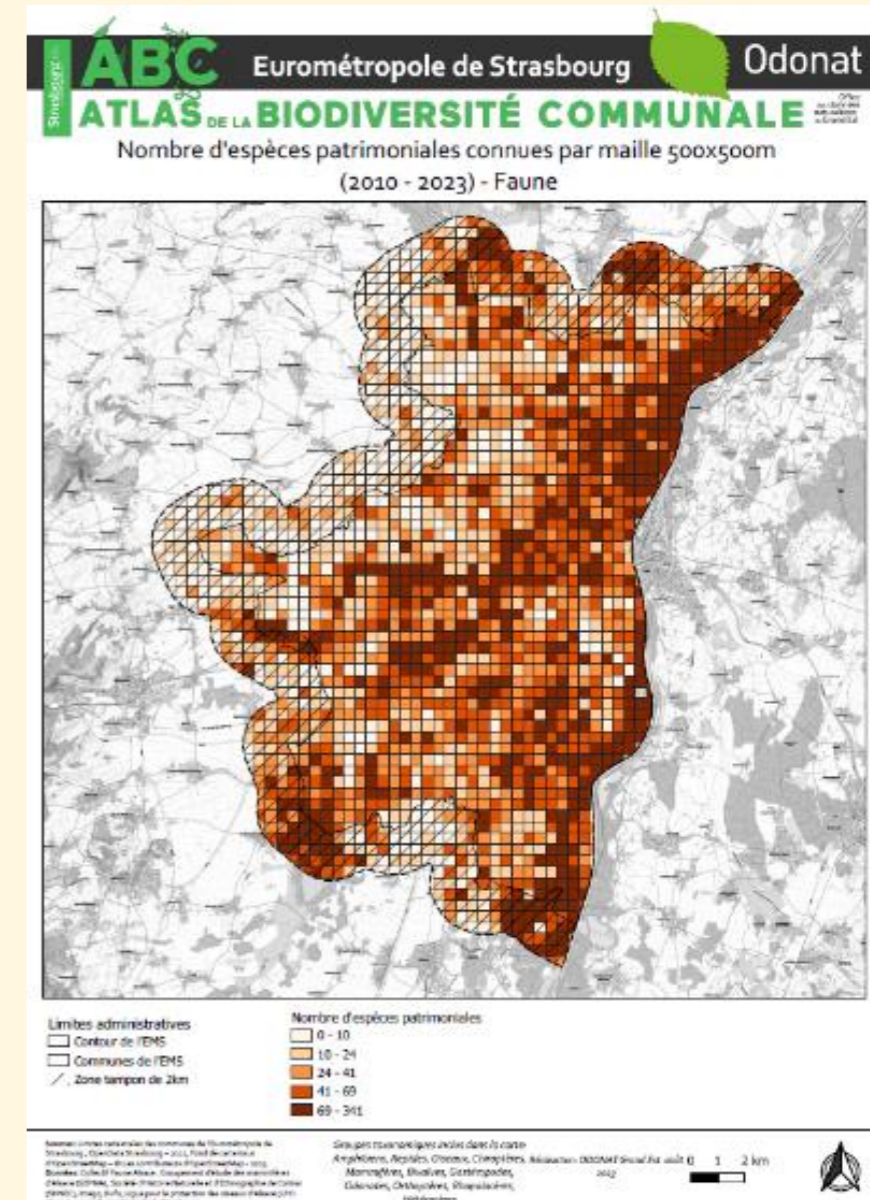
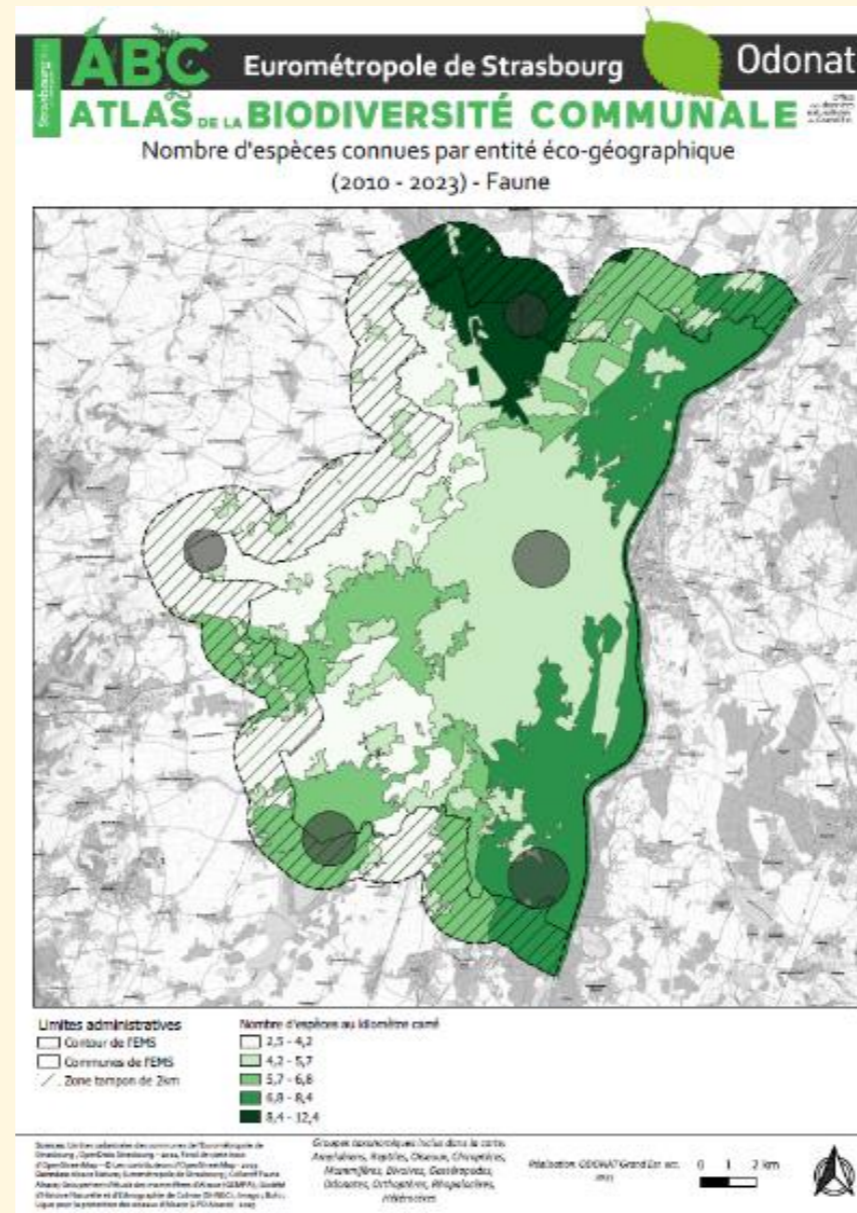
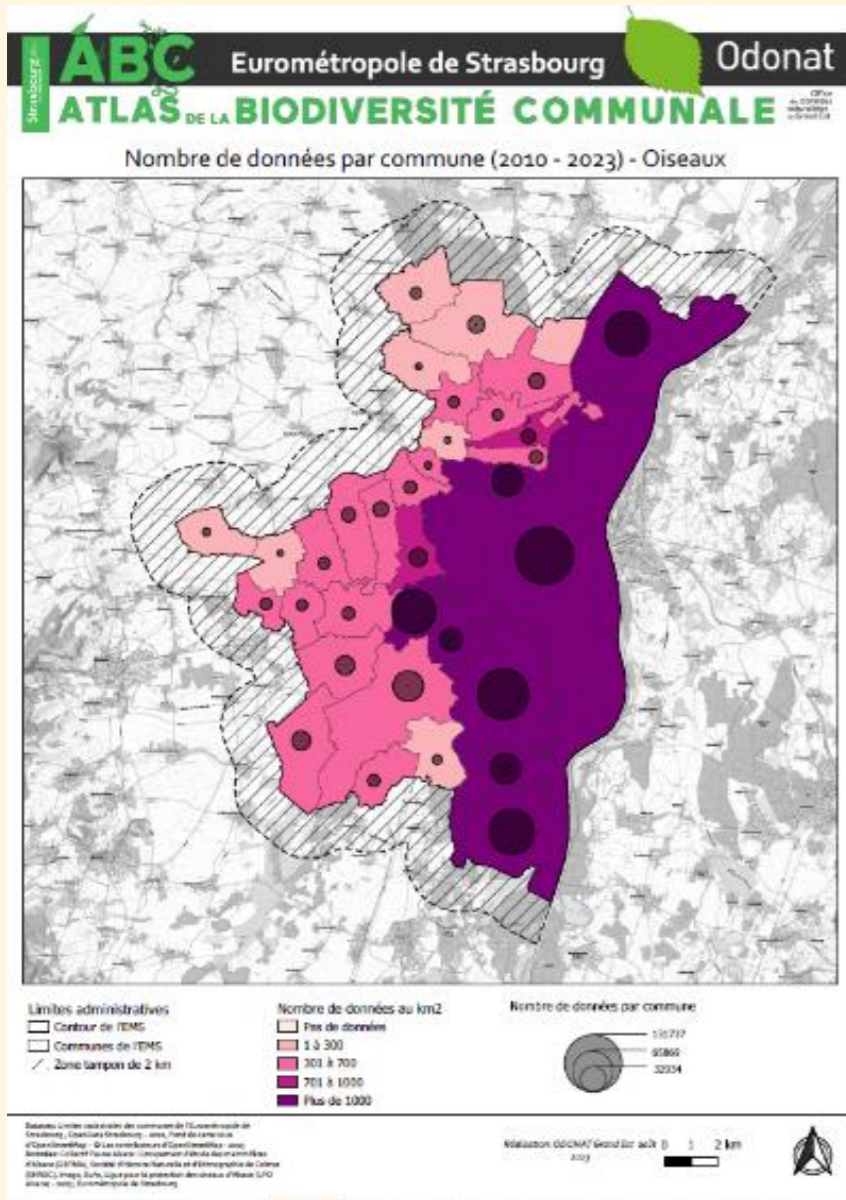


Programmes de **sciences participatives** :

- Birdlab
- Sauvages de ma rue
- Flore des campagnes
- Florilège prairie urbaines

3. Valorisation des données

Atlas cartographique



Fiches faune

Eurométropole de Strasbourg

ATLAS DE LA BIODIVERSITÉ COMMUNALE

Odonat

Office de données naturalistes du Grand Est

Schiltigheim (67447)

Population : 33069 habitants
Surface : 761 km²
Jours de terrain pour l'inventaire: 9

Chiffres clefs de la faune

7031 nouvelles données récoltées sur la période des inventaires, dont 109 par des professionnels.

+77% total de 109 données

72 espèces découvertes ou redécouvertes pendant les inventaires, sur les 306 espèces connues à ce jour.

Secteurs remarquables

Secteurs accueillant une biodiversité faunistique riche et nécessitant une protection ou une gestion adaptée.

État des connaissances sur la faune de Schiltigheim :

Groupe taxonomique	Nombre de données		Espèces (re)découvertes		Espèces patrimoniales		Nombre total d'espèces	
	Commune	EMS	Commune	EMS	Commune	EMS	Commune	EMS
Oiseaux	14407	417501	16	23	163	300	178	371
Mammifères*	445	17682	1	4	22	43	27	60
Chiroptères	13	2175	0	0	4	18	5	23
Reptiles	112	2706	4	1	6	9	10	17
Amphibiens	26	8306	0	0	3	17	5	21
Autres vertébrés	0	603	0	0	0	33	0	34
Bivalves	5	352	0	15	2	26	2	33
Gastéropodes	19	5336	1	29	7	128	7	151
Odonates	173	18477	7	4	25	56	28	77
Orthoptères	38	9925	1	7	17	45	17	75
Rhopalocères	140	18368	6	3	21	79	23	98
Hétéroclères	594	5379	4	44	2	7	202	593
Autres invertébrés	221	15789	31	371	2	97	92	2014
TOTAL	16193	522599	Non applicable					

Définitions

Donnée naturaliste : Observation d'une espèce saisie avec au minimum 4 informations: nom de l'espèce, date et lieu d'observation, nom de l'observateur.

Espèces découvertes ou redécouvertes : Espèces contactées pendant l'inventaire de l'ABC pour la première fois, ou dont la dernière donnée d'observation date d'au moins 30 ans. Une espèce peut ne pas être apparue pendant 30 ans sur une commune, mais avoir été vue ailleurs dans l'EMS.

Espèces patrimoniales : Espèces qui remplissent au moins une des conditions suivantes ; protégée au niveau régional ; inscrite sur une liste rouge nationale ou régionale ; inscrite dans les annexes des directives oiseaux ou Faune-Flore-Habitats

Autres vertébrés: poissons (groupe taxonomique non supervisé)
Autres invertébrés: insectes non supervisés, araignées, arachnides, acariens, écrevisses
Mammifères*: mammifères terrestres (hors chiroptères)

Source: Développement économique / ou d'Opération (2022) et/ou de certains champs d'Adm. Espèces (2022) - Odonat Grand Est - 2022
Données: Eurométropole de Strasbourg; GEPMA; SPNOC; Image: LPO Alsace

Eurométropole de Strasbourg

ATLAS DE LA BIODIVERSITÉ COMMUNALE

Odonat

Office de données naturalistes du Grand Est

Comment agir pour la biodiversité de Schiltigheim :

N'hésitez pas à prendre connaissance des fiches-action suivantes :

- La biodiversité dans les milieux bâtis de l'Eurométropole de Strasbourg
- Le réseau de prairies naturelles dans l'Eurométropole de Strasbourg
- Les mares au sein de la trame bleue de l'Eurométropole de Strasbourg
- La trame boisée dans la matrice agricole de l'Eurométropole de Strasbourg

Nombre de données

Nombre d'espèces connues

Les secteurs remarquables :

- Baillastière de Biechém et étangs de la Vogelau
- Cours, boisements, et prairies de l'Île de la cité des châteaux à la Wantzenau
- Réserve naturelle de la Robertsau
- Ried de la Souffel aux

Les données limitrophes ont été prises en compte dans la réalisation de ces deux cartes

Réalisation: Odonat Grand Est - oct. 2023

Fiches actions habitats

LES BIODIV'ZOOM



Office
des données
multi-thématiques
du Grand Est



Odonat

LE RÉSEAU DE PRAIRIES DANS L'EUROMÉTROPOLE DE STRASBOURG

Octobre 2023

Fiche action de l'Atlas de Biodiversité Intercommunale de l'Eurométropole de Strasbourg



Vergers et prairies sur les coteaux d'Osthoffen © R. MORATIN

UN RÉSEAU
RELICTUEL DONT LA
RÉGRESSION SE
POURSUIT

Le vocable « prairies » désigne des milieux assez divers. Il recouvre des parcelles dominées par un couvert herbacé, qui, dans la majorité des cas, résultent de l'équilibre instauré par les pratiques agricoles ou pastorales.

Dans des conditions d'exploitation peu intensives, les prairies permanentes dites semi-naturelles se caractérisent par leur grande diversité floristique et entomologique. Selon si ces prairies se développent en milieux humides ou en milieux secs, des cortèges d'espèces spécialisées bien différents les colonisent.

DES MILIEUX
SOUVENT
INTENSIFIÉS
DONT LA QUALITÉ
ÉCOLOGIQUE
EST DÉGRADÉE

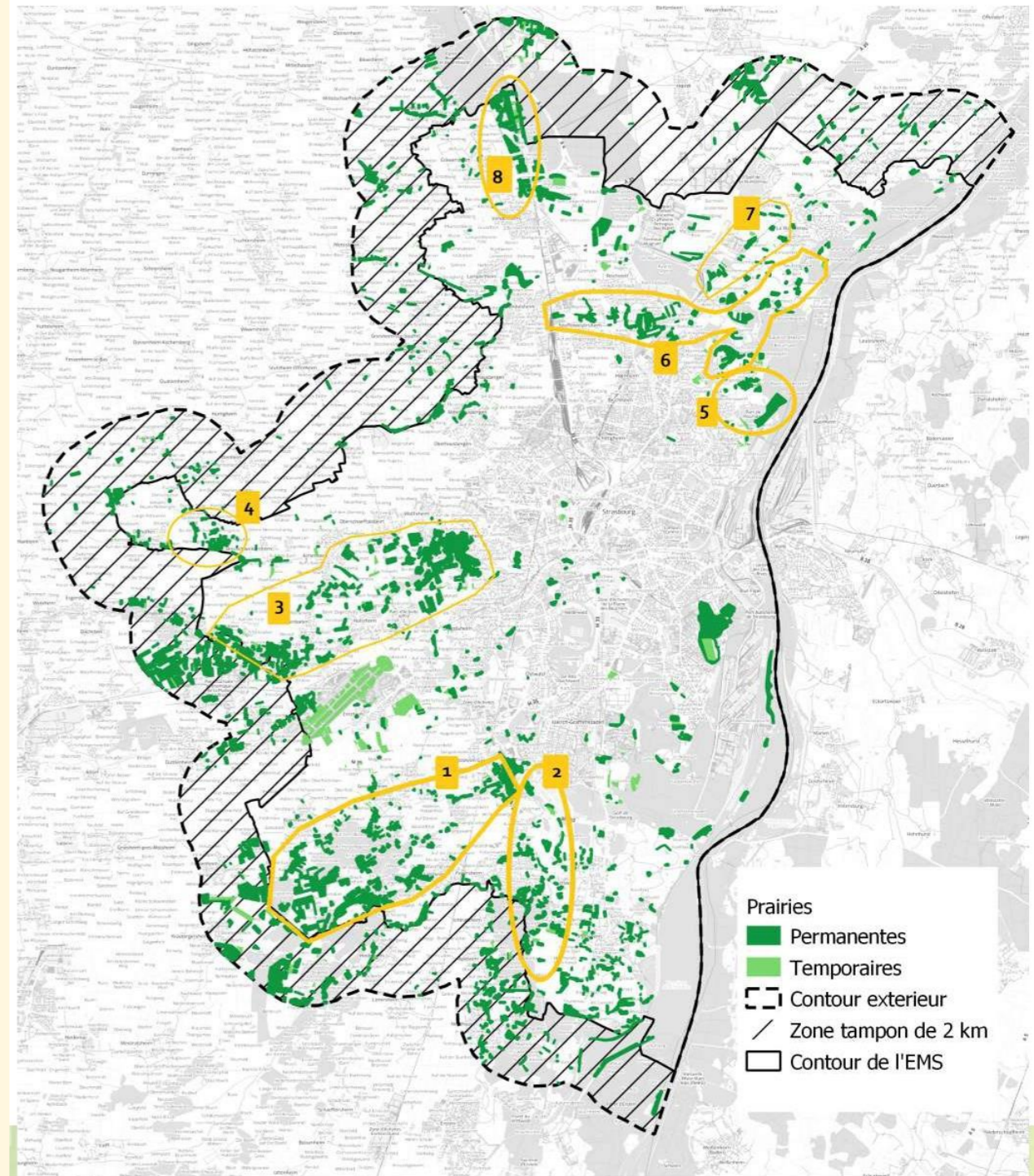
Dans bien des régions naturelles de plaine d'Alsace, les surfaces prairiales ont très fortement régressé avec l'intensification de l'agriculture à partir des années 1960 (plus des 4/5e ont été converties en labours dans certains rieds). Cette régression n'est d'ailleurs pas complètement stoppée aujourd'hui.

Dans l'Eurométropole de Strasbourg (EMS), l'intensification des labours et les remembrements ont conduit au retournement de la majeure partie des prairies, déjà grignotées par l'extension urbaine. Les prairies non retournées ont été le plus souvent intensifiées : semées, enrichies, elles subissent une pression de fauche de plus en plus précoce et fréquente chaque année. De fait, elles ont quasiment intégralement perdu leur flore et leur faune patrimoniales. Les espèces les plus spécialisées qui y sont associées sont pour la plupart en déclin, certaines en voie d'extinction. A titre d'exemple emblématique, 30 % des espèces de papillons de jour sont inscrits sur la Liste rouge régionale.

DES CORTÈGES
ENTOMOLOGIQUES
RARES ET SPÉCIALISÉS
LIÉS AUX PRAIRIES
PERMANENTES SEMI-
NATURELLES

Aujourd'hui seuls quelques territoires de l'EMS abritent encore une trame prairiale, morcelée et réduite : nord du Bruch de l'Andlau, Ried de la Bruche, Ried d'Eckwersheim, coteaux à prés-vergers d'Osthoffen, corridors de l'Ill (au sud d'Illirch, au nord de Strasbourg-Robertsau) et de la Souffel. Partout ailleurs, les prés subsistent uniquement dans des parcelles isolées. Dans ce territoire densément urbanisé, une partie des milieux prairiaux relictuels est gérée dans des cadres non agricoles : pâtures de loisirs, aérodromes, zones d'activités ou industrielles, friches infra-urbaines, réseaux de digues et délaissés d'infrastructures, parcs, sites protégés, etc.

LES PRAIRIES SEMI-NATURELLES DE L'EMS



Sources: Communes de l'EMS et fond de carte - Open street Map Prairies - Registre parcellaire graphique 2020

Réalisation: Odonat Grand Est - octobre 2023



0 2,5 5 km

Fiches milieux d'intérêt



Milieu d'intérêt :
La Forêt alluviale rhénane
Forêts et espaces ouverts associés

- Ormaie-frênaie
- Aulnaie marécageuse à mégaphorbiaie
- Résurgences phréatiques



Conservatoire
botanique Alsace-Lorraine




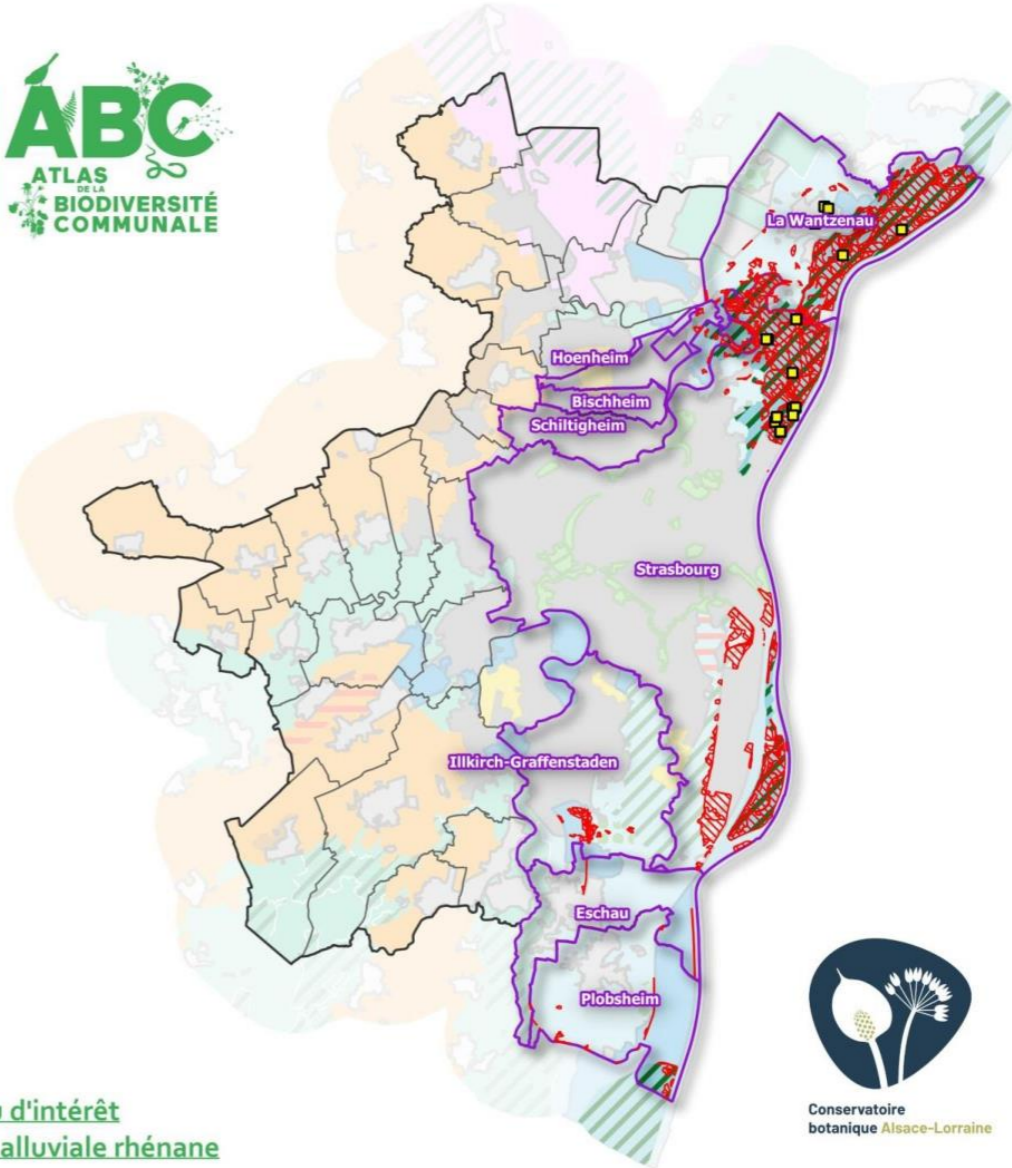
Cette fiche illustre un milieu naturel présentant un intérêt particulier du point de vue de la biodiversité floristique au sein de l'Eurométropole.



Forêt alluviale à la Wantzenau (CBAL 2023)

Répartition potentielle et avérée du biotope d'intérêt.







Milieu d'intérêt
Forêt alluviale rhénane

<p>Milieu d'intérêt</p> <ul style="list-style-type: none"> ■ Relevé floristique lié Aire de répartition potentielle Commune concernée 	<p>Entité(s) éco-géographique(s) concernée(s)</p> <ul style="list-style-type: none"> Principaux espaces forestiers et espaces ouverts associés 	<p>Limites administratives</p> <ul style="list-style-type: none"> Limites de l'Eurométropole Limites de commune
--	---	---

Sources des données de terrain : Relevés floristiques de l'ABC de l'Eurométropole de Strasbourg, J. Nguéack, S. Collignon, B. Curtit, CBAL— 2022-2023. Sources cartographiques : Aires de répartition potentielle des milieux d'intérêt, J. Nguéack, B. Curtit, CBAL— 2023. Communes de l'Eurométropole de Strasbourg (d'après les limites du PCI de la DGFiP), OpenData Strasbourg— 2023, Entités éco-géographiques de l'Eurométropole de Strasbourg - V6, ODONAT Grand Est— 2023.
Réalisation : J. Hog, CBAL— nov. 2023

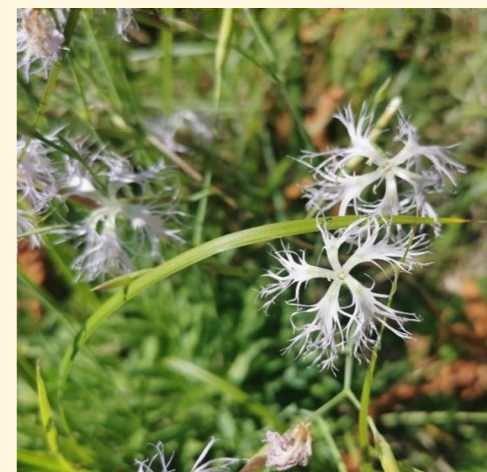
0 1 2 km





Fiches bilan stationnel

Pour chaque espèce de flore patrimoniale recherchée et retrouvée



Œillet superbe
Dianthus superbus



Bilan stationnel de l'Œillet superbe
Dianthus superbus L., 1753
Sur l'Eurométropole de Strasbourg

Sophie Collignon, Bérangère Curtit, Jérôme Hog et Julie Nguéack- 2023

Famille des Caryophyllacées

J	F	M	A	M	J	J	A	S	O	N	D
---	---	---	---	---	---	---	---	---	---	---	---

	Protection	Niveau de menace (catégorie UICN)
Europe (DHFF)	○	LC
France	●	NT
Alsace	○	EN
Lorraine	○	NT
Allemagne		3 (gefährdet) ~ VU
Bade-Wurtemberg	●	3 (gefährdet) ~ VU
Rhénanie-Palatinat		2 (stark gefährdet) ~ EN


Légende
○ : non protégé / ● : protégé
LC : Préoccupation mineure / NT : Quasi-menacée / VU : Vulnérable
EN : En danger
3 : menacé (~ VU) / 2 : très menacé (~ EN)
† : Protection au niveau national (Besonders geschützt)

(Breunig & Demuth, 1999 ; Bilz et al., 2011 ; Bonassi et al., 2015 ; Metzting et al., 2018 ; Röter-Flechtner & Simon, 2015 ; UICN et al., 2018 ; Vangendt et al., 2014)

Biologie et écologie

Deux sous-espèces d'Œillet superbe sont présentes en Alsace. *Dianthus superbus* subsp. *alpestris* serait présente en altitude et *Dianthus superbus* subsp. *superbus* en plaine. Ainsi, sur l'Eurométropole de Strasbourg, seule la sous-espèce *superbus* est reconnue.

Cette dernière est présente dans les prairies maigres, fraîches ou humides ou en contexte de lisière, avec un sol plutôt calcaire (Pouvreau, 2014 ; Lambinon & al., 2015 ; Tison et de Foucault, 2014).



Œillet superbe sur la commune de Plobsheim (CBA 2022)

Traits distinctifs

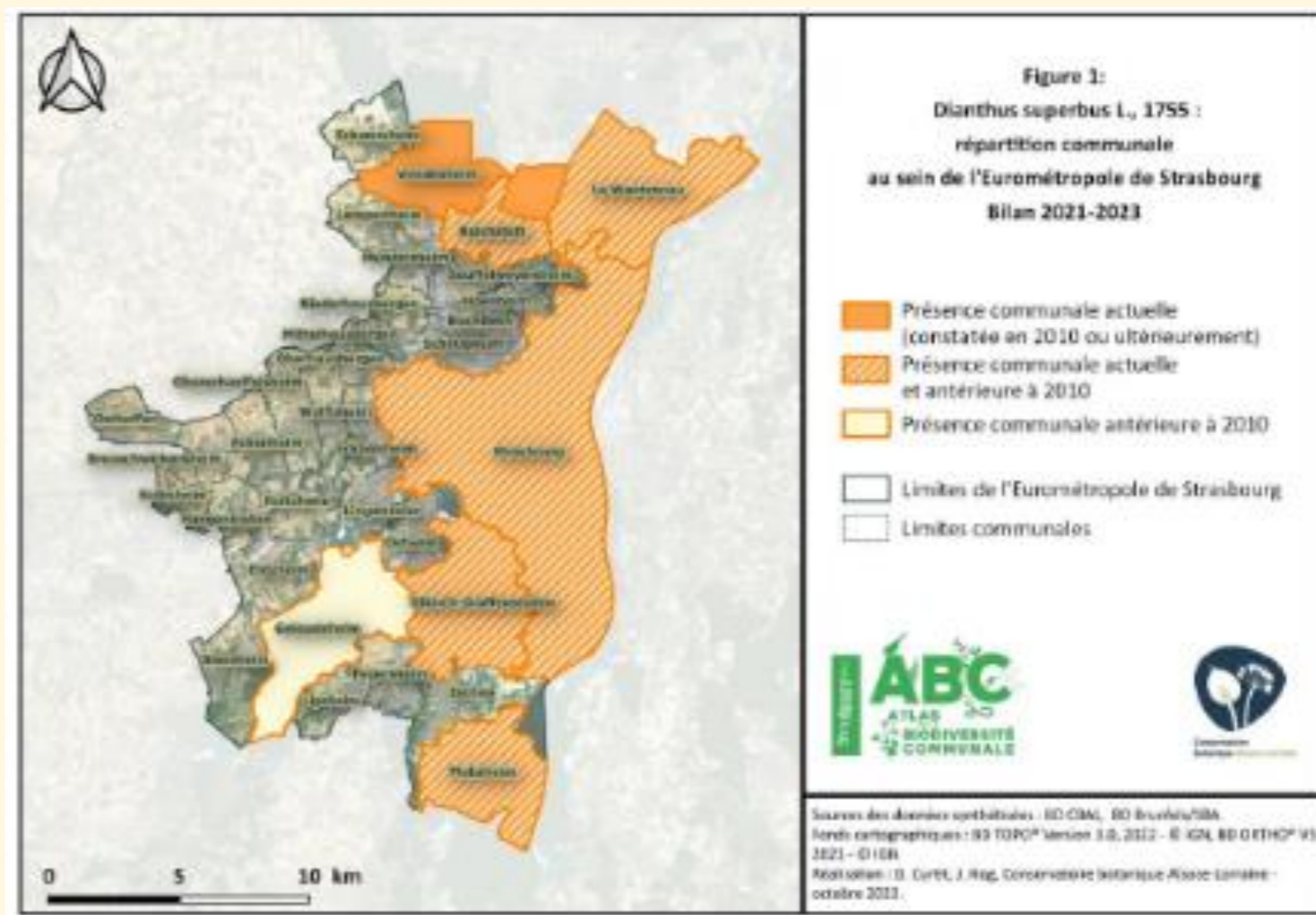
L'Œillet superbe se reconnaît essentiellement à l'état de floraison avec ses pétales laciniés caractéristiques.

Répartition

Cette espèce est présente dans la moitié est de la France et ses populations sont en régression en plaine.

En Alsace, après 2010, elle a été mentionnée dans 27 communes notamment dans les prairies des rieds, le long du Rhin et au Sud-est du massif des Vosges.

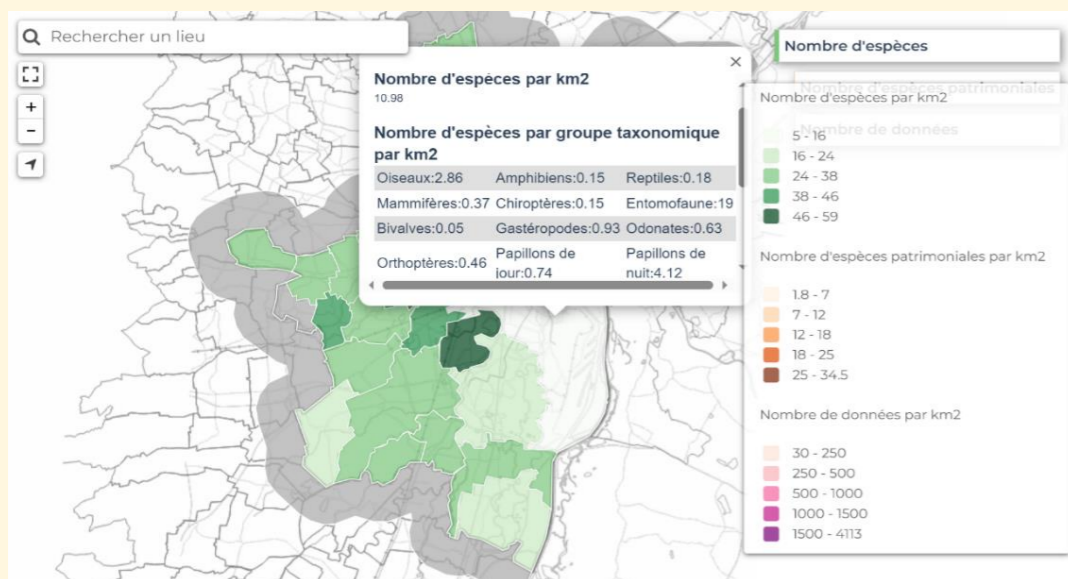
Sur l'Eurométropole de Strasbourg, l'Œillet superbe a été cité dans la bibliographie dans huit communes (données anciennes et récentes).



5. Sensibilisation des publics

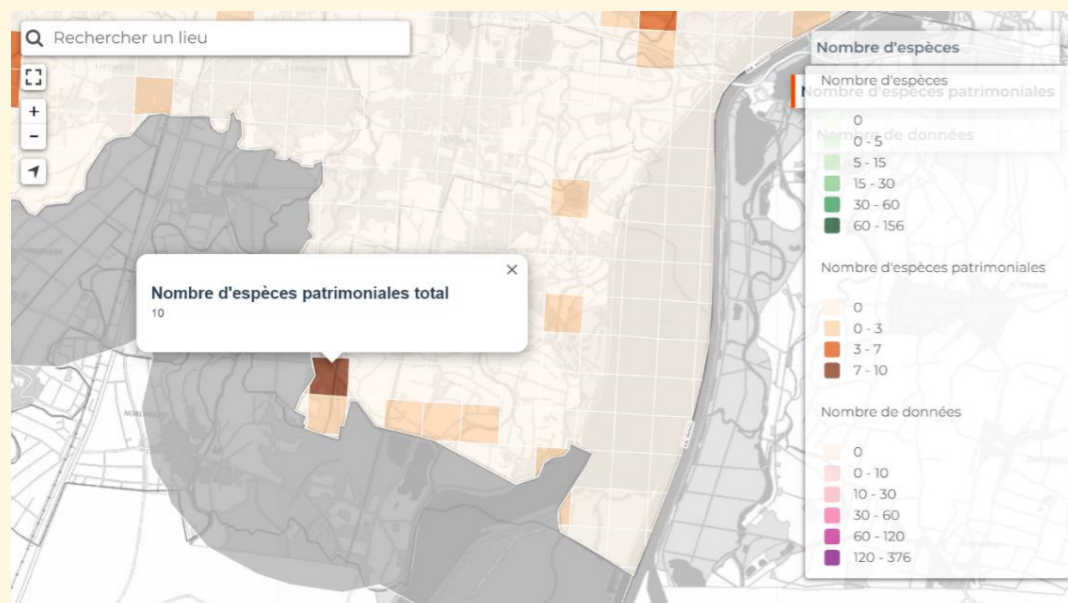
Cartographie

Consultation des **cartographies** et téléchargement des **fiches milieux** et des **fiches actions**.



Fiches actions (PDF)
Seuls les liens vers les fiches par la ou lesquelles la commune est concernée sont listées:

- [Les haies](#)
- [Les mares](#)
- [Les prairies](#)
- [Le milieu bâti](#)



Fiches milieux (PDF)
Seuls les liens vers les fiches par la ou lesquelles la commune est concernée sont listées:

- [Haies et vergers](#)
- [Fiches urbaines ou industrielles](#)
- [Végétations messicoles et liées aux cultures](#)

Entités éco-géographiques

- [Tache artificialisée dans l'EMS - Terrasses loessiques](#)

Entités éco-géographiques

- Bande rhénane
- Rieds et vallées alluviales
- Terrasses loessiques
- Terrasses alluviales
- Principaux espaces de nature urbains ou artificialisés
- Plans d'eau et boisements associés
- Principaux espaces forestiers et espaces ouverts associés
- Enclaves agricoles
- Golfs
- Aéroports et aérodromes (et espaces associés)
- Collines des terrasses loessiques
- Conurbation strasbourgeoise
- Cours du Rhin
- Tache artificialisée dans l'EMS
- Tache artificialisée hors EMS

Exposition



© Stéphane Vitzthum photographe naturaliste

Rainette verte, *Hyla arborea*

Étonnant, une « grenouille » dans un arbre ? Et pourtant, c'est normal pour la Rainette, qui est ARBoricole avec ses pattes munies de ventouses... Levez les yeux pour l'apercevoir !

La biodiversité de nos communes à la loupe



© J. Vittier

Chauves-souris, *Chiroptera sp*

Espèce phare de la nuit, la Chauve-souris est sensible à la lumière artificielle dont nous dépendons pour nos activités nocturnes. La collectivité travaille à la mise en place d'une trame nocturne pour protéger la nuit et les espèces qui la fréquentent !



Pour en savoir plus, testez la balade Coteaux ici !

La biodiversité de nos communes à la loupe

Strasbourg.eu eurométropole

La biodiversité de nos communes à la loupe

DES RÉSULTATS

127 837 nouvelles données ;

284 espèces faunistiques et **209** espèces floristiques recensées;

Des connaissances améliorées pour chaque commune de l'Eurométropole par exemple;

Achenheim : 1 espèce floristique connue avant 2021 / **209** espèces recensées en 2023

Oberschaeffolsheim : 184 espèces animales découvertes ou redécouvertes

LES PARTENAIRES

L'association ODONAT (Office des Données Naturalistes du Grand-Est) et 7 de ses associations spécialisées ont travaillé sur la faune et la flore. Le groupement d'intérêt public Conservatoire Botanique d'Alsace (CBA) a assuré l'expertise de la flore et des habitats. L'association Strasbourg initiation Nature Environnement (SINE) a développé les animations pour le grand public et les scolaires.

Conservatoire Botanique d'Alsace (CBA) : groupement d'intérêt public ayant pour but la protection du patrimoine naturel. Dans le cadre de l'ABC, le CBA a assuré une expertise de la flore et des habitats.

Association SINE (Strasbourg initiation Nature Environnement) : association d'éducation à l'environnement. Dans le cadre de l'ABC, le SINE a développé les animations pour les publics scolaires et le grand public.

L'exposition photographique
Elle met en valeur la biodiversité du territoire... mais elle n'est pas la seule !
Découvrez aussi :

EN MAIRIE : un dépliant sur la biodiversité de votre commune.

EN LIGNE : les données cartographiques en Opendata.

SUR LE TERRAIN : 3 balades ludiques proposées le long du canal de la Bruche, aux coteaux d'Hausbergen et à Blaesheim, via l'application Baludik.

Plus d'informations : <https://www.strasbourg.eu/atlas-biodiversite-communale>

Avec le soutien financier de France Relance et de l'Office Français de la biodiversité

OFB

La biodiversité de nos communes à la loupe

Balades ludiques

- Balade en bord de Bruche
- Balade des coteaux
- Balade (sur)naturelle



Une balade en bord de Bruche

Strasbourg.eu Ville et Eurométropole de Strasbourg

Sciences et Nature
1h30

Bienvenue à tous-tes sur cette balade biodiversité. Vous allez partir à **la découverte de la Bruche**. Cette balade est d'une durée d'**1h30 environ**, pour **2.5 km** principalement plats.

Pour que l'immersion puisse se faire dans les meilleures conditions possibles, voici une petite checklist des essentiels à ne pas oublier :

- De quoi **se protéger du soleil** : casquette, lunettes de soleil, crème solaire...
- Des **bonnes chaussures** adaptées à la marche et à la météo




Suivez la direction qu'indique l'aiguille du compas pour rejoindre le prochain lieu.

1 INDICE 2 INDICE 3 INDICE

Relever le défi

6



Qui est à l'origine de toutes ces constructions ?
(Une seule réponse possible)

Séré de Rivières

Viollet le Duc

Vauban

Dépliants communaux

LA COMMUNE & SES DONNÉES

L'Atlas de la Biodiversité porté par l'Eurométropole a permis d'améliorer la connaissance de la biodiversité pour chacune des communes du territoire. Pour Achenheim, cela se traduit par les chiffres clés suivants :

1 533 données recensées au total : **284** espèces faunistiques dont **218** espèces patrimoniales* recensées et **209** espèces floristiques dont **2** espèces patrimoniales* recensées

*Les espèces patrimoniales regroupent toutes les espèces faisant l'objet d'un niveau de protection (national, régional...)

CE QUE L'ABC A APPORTÉ :

- 1 espèce floristique connue avant 2021
- 209 espèces recensées en 2023

LES ESPACES AGRICOLES, NATURELS ET URBAINS DE L'EUROMÉTROPOLE

Régions naturelles de l'EMS et espèces naturelles spécifiques

- Riots et vallées alluviales
- Terrasses basiques
- Bande Rhénane
- Terrasses alluviales

Métropole strasbourgeoise et espèces associées

Zone urbanisée

- Conurbation strasbourgeoise
- Tache artificialisée dans l'EMS
- Tache artificialisée hors EMS

Occupations du sol spécifique à la Métropole

- Principaux espaces verts urbains
- Endroits agricoles

Occupations du sol particulières pouvant se retrouver dans plusieurs régions naturelles

- Principaux espaces forestiers et espaces ouverts associés
- Plans d'eau et bâtiments associés
- Golfs
- Aéroports et aérodromes (et espèces associées)

DIS ACHENHEIM QU'EST-CE QUI VIT CHEZ TOI ?

ABC ATLAS DE LA BIODIVERSITÉ COMMUNALE

UN ABC ?

Les Atlas de la Biodiversité Communale (ABC) sont des projets d'amélioration de la connaissance et de sensibilisation à la biodiversité. Financés par l'Office Français de la Biodiversité (OFB), ils sont portés par des structures publiques telles que des communes, des intercommunalités...

POURQUOI ?

L'Eurométropole de Strasbourg a monté un projet d'ABC en collaboration avec ses partenaires locaux, autour de trois axes :

- une **amélioration** de la connaissance du territoire,
- la **valorisation** d'espèces peu ou mal connues,
- la **sensibilisation** à la biodiversité pour une meilleure préservation.

AVEC QUI ?

L'association **ODONAT** (Office des Données Naturalistes du Grand-Est) et 7 de ses associations spécialisées ont travaillé sur la faune et la flore.

Le groupement d'intérêt public **Conservatoire Botanique d'Alsace** (CBA) a assuré l'expertise de la flore et des habitats.

L'association **Strasbourg initiation Nature Environnement** (SINE) a développé les animations pour le grand public et les scolaires.

OÙ ?

Les inventaires de l'ABC ont été réalisés sur l'ensemble des **33 communes** de l'Eurométropole de Strasbourg.

PAYSAGES ET HABITATS D'ACHENHEIM

DES ESPÈCES DE CHEZ VOUS !

La commune d'Achenheim compte plusieurs milieux présentant un intérêt particulier du point de vue de la biodiversité.

Parmi ceux-ci, les berges du canal de la Bruche accueillent une végétation riche et spécifique. Sur une zone restreinte, on trouve une grande diversité d'habitats pour la faune aux interfaces entre l'eau et le milieu terrestre.

À ce milieu s'ajoutent les prairies humides composées majoritairement de graminées. Elles jouent un rôle essentiel dans le cycle de l'eau et le maintien de la biodiversité des écosystèmes, hébergeant une flore et une faune originale.

BUSE VARIABLE
Buteo buteo

LE SAVIEZ-VOUS ?
Rapace bien implanté dans nos régions, il est assez facile de la voir perchée en bord de route sur un perchier à l'affût des rongeurs.

MILIEUX
Zones forestières, les lisières et clairières, petits boisements.

INFORMATION ESPÈCE
Recensée sur les 33 communes de l'Eurométropole, c'est une espèce patrimoniale et protégée.

CRAPAUD VERT
Bufotes viridis

LE SAVIEZ-VOUS ?
Ce crapaud, qui a disparu de Suisse, se reproduit dans les grandes flaques d'eau peu profondes comme celles des chantiers.

MILIEUX
Gravières, mares, bassin de rétention.

INFORMATION ESPÈCE
Recensé sur 20 communes de l'Eurométropole. En Alsace, le crapaud vert bénéficie d'un plan national d'actions (PNA) et est classé «en danger» sur la liste rouge d'Alsace.

SAULE MARSAULT
Salix caprea

LE SAVIEZ-VOUS ?
Le pollen du saule marsault dégage une odeur de miel, pour le plus grand plaisir des butineurs.

MILIEUX
Zones humides, étangs et cours d'eau.

INFORMATION ESPÈCE
Recensé sur 6 communes de l'Eurométropole.

Livrets taxonomiques



Strasbourg.eu
eurométropole

La biodiversité à la loupe
**LES REPTILES
ET AMPHIBIENS
DE L'EUROMÉTROPOLE
DE STRASBOURG**

ABC ATLAS
DE LA
BIODIVERSITÉ
COMMUNALE

FRANCE
BLANC

OFB
OFFICE FRANÇAIS
DE LA BIODIVERSITÉ

BUFO

RAINETTE VERTE

Hyla arborea

FAMILLE : HYLIDAE

LONGUEUR : 4-5 CM

LONGÉVITÉ : 8 ANS (JUSQU'À 14 ANS)

Coloration vert vif avec une ligne brun foncée qui traverse son œil. Possède des ventouses adhésives sur les doigts.



« QUI A DIT QUE LES
GRENOUILLES FLASHY
NE SE TROUVAIENT
QUE DANS LES PAYS
TROPICAUX ? »



ÉCOLOGIE

C'est en avril, que les rainettes regagnent les points d'eau en vu d'un accouplement. Les male sont les premiers sur le site et chante pour attirer les femelles.

La ponte (un millier d'œufs environ) est déposée en paquets qui tombent au fond de l'eau. Les petites rainettes ne deviennent arboricoles que 2 ans plus tard. Elle est surtout active la nuit pour se nourrir ou elle chasse des vers, coléoptères, mouches, fourmis ou larves en tous genre.

MILIEUX DE VIE

Milieus riches en végétation : lisière de forêts, arbrisseaux, ronciers, prairies humides, bordures de marais et étangs.

PRÉSENCE DANS L'EUROMÉTROPOLE

Espèce peu présente sur le territoire. On la retrouve principalement à Strasbourg.



OBSERVATION : AVRIL > SEPTEMBRE

6. Colloque ABC

#ColloqueABC



COLLOQUE NATIONAL
ABC
Atlas de la Biodiversité
Communale

5 → 7 Novembre
2024

Palais de la Musique
et des Congrès
Strasbourg

PROGRAMME

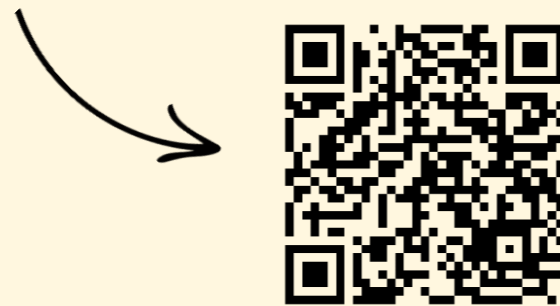


Inscription
et informations
sur : ofb.gouv.fr



Merci pour votre attention

Plus d'information sur la page dédiée du site **strasbourg.eu**



Pour consulter les cartographies en **Open Data**



Contact : Marine Millard – marine.millard@strasbourg.eu