



Géoportail 93

<http://geoportail93.fr>

La passerelle INSPIRE « inspire.data.gouv.fr » pour valoriser les données géographiques ouvertes

Mots clés

INSPIRE ; Données géographiques ; Open Data ; CSW ; WFS

Contexte

La plateforme des données publiques françaises d'Etalab data.gouv.fr rassemble une communauté de producteurs et de ré-utilisateurs de données ouvertes.

La directive INSPIRE a pour objectif de favoriser l'échange des données géographiques au sein de la Communauté européenne. Elle structure notamment les métadonnées et les services d'accès aux données.

De nombreuses plateformes territoriales d'informations géographiques disposent d'un gisement de données valorisables sur data.gouv.fr. Ainsi, dans le cadre d'une réflexion née au sein de l'AFIGEO, Etalab a développé une « passerelle Inspire » qui facilite le partage de données géographiques compatibles avec la directive INSPIRE sur data.gouv.fr.

Descriptif du projet

Le Département de Seine-Saint-Denis doté d'une plateforme d'informations géographiques geoportail93.fr compatible avec la directive INSPIRE, propose des données ouvertes qui ont vocation à être valorisées auprès d'une cible élargie. La synchronisation automatique du catalogue de données du Département avec data.gouv.fr a débuté en février 2016. Elle permet, entre autres, de :

- ✓ proposer le téléchargement des données en différents formats et projections à partir du Webservice WFS mis à disposition sur la plateforme du Département ;
- ✓ capitaliser sur l'implémentation des protocoles INSPIRE sur la plateforme géographique du Département (CSW, WFS et WMS).

Résultats et enseignements

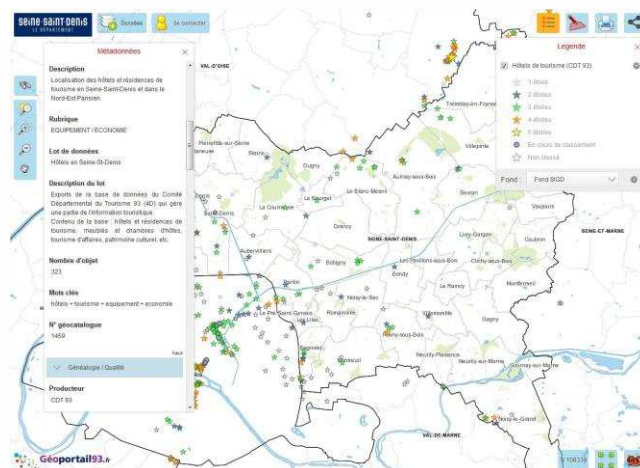
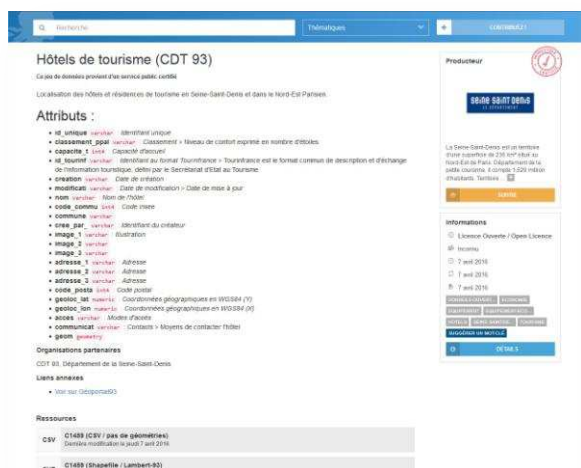
- ✓ En septembre 2016, sur 164 jeux données publiés sur data.gouv.fr par le Département de la Seine-Saint-Denis, 85 sont des jeux de données géographiques provenant directement du moissonnage par la passerelle INSPIRE (52 %).
- ✓ Ce système « auto-déclaratif » ne nécessite pas de budget supplémentaire car il s'appuie sur des fonctions standard de la plateforme géographique du Département (protocoles INSPIRE).
- ✓ Les relations avec le correspondant Etalab facilitent la mise en œuvre de la démarche (soutien technique et organisationnel).

Repères

- ✓ Le suivi collectif du projet dans le cadre du groupe de travail (GT) OGC Open Data de l'AFIGEO favorise :
 - la remontée rapide des commentaires utilisateurs à Etalab (bugs, ergonomie, performance) ;
 - la co-rédaction de ressources (guides d'utilisation, fiches pratiques) ;
 - la promotion de la démarche auprès du plus grand nombre.
- ✓ Un guide utilisateurs de la passerelle, rédigé par le GT OGC Open Data, décrit les étapes à suivre pour référencer ses données.

Capture d'écran geoportail93.fr :
catalogue d'origine des métadonnées

Capture d'écran data.gouv.fr : via synchronisation
régulière avec le catalogue d'origine
(Géoportail93), les informations sont les mêmes



En savoir plus

- ✓ <http://geoportail93.fr> : plateforme géographique du Département de la Seine-Saint-Denis
- ✓ <http://data.seine-saint-denis.fr> : portail Open Data du Département de la Seine-Saint-Denis
- ✓ <http://inspire.data.gouv.fr> : portail de la passerelle INSPIRE Etalab
- ✓ <http://www.data.gouv.fr> : portail Open Data national Etalab
- ✓ <http://afigeo.asso.fr/pole-entreprise/groupe-dinteret-ogc.html> : espace du GT OGC Open Data de l'AFIGEO

Contact projet

Service de l'Observatoire Départemental
Système d'Information Géographique Départemental
David DELHORBE
01 43 93 87 43
sigd@seinesaintdenis.fr

Date de réalisation : août 2016